

RAPPORT

NATURVÅRDSPLAN VAGGERYDS KOMMUN



UPPDRAG

310890, Naturvårdsplan för Vaggeryds kommuns tätortsmiljöer

Titel på rapport:

Naturvårdsplan Vaggeryds kommun

Status:

Rapport

Datum:

2021-11-04

MEDVERKANDE

Beställare:

Vaggeryds kommun

Kontaktperson:

Hanna Grönlund

Konsult:

Anna Lindstein, Tyréns AB, Mathilda Lundgren Lodetti, Tyréns AB,
Isabelle Norström, Calluna AB

Uppdragsansvarig:

Robert Björklind, Tyréns AB

Kvalitetsgranskare:

Robert Björklind, Tyréns AB

REVIDERINGAR

Revideringsdatum

2021-11-04

Version:

1.0

Initialer:

Robert Björklind, Tyréns Sverige AB

Uppdragsansvarig: Robert Björklind

Datum: 2021-11-04

Handlingen granskad av: Robert Björklind

Datum: 2021-11-04

SAMMANFATTNING

Tyréns AB har på uppdrag av Vaggeryds kommun upprättat en naturvårdsplan med anledning av revidering av översiktsplanen för kommunen. Naturvårdsplanen kommer bli en fördjupning av kommunens grönstrukturplan. Grönstrukturplanen är ett strategiskt dokument som ska användas för att utveckla och stärka den gröna infrastrukturen. Den omfattar alla områden i kommunen som berör och är relevanta för ekosystemtjänster.

Aktuell naturvårdsplan omfattar en objektskatalog baserad på naturvärdesinventering i fält och klassning av naturvärdesobjekt enligt Svensk standard (SIS 199000:2014). Objektskatalogen redovisar de områden med naturvärden som ingått i inventeringsområdet.

Vid naturvärdesinventeringen har sammanlagt 29 objekt identifierats. Dessa utgörs av olika biotoper såsom betesmark, blandskogar dominerade av barr eller löv, sumpskogar, våtmarker, vattendrag, limniska stränder samt två sjöar vid Yggen. Naturvärdena i betesmarkerna är ofta kopplade till stor artrikedom med flertalet hävdgynnade arter. För att behålla dessa naturvärden och hålla landskapet öppet är fortsatt betesdrift en önskad skötselåtgärd. För våtmarker och sumpskogar är den naturliga hydrologin en av nyckelfaktorerna som skapar naturvärden. Här är en önskad skötselåtgärd att bibehålla den naturliga hydrologin och lämna området fritt för utveckling så att senvuxna träd, sockelbildning, kryptogamer och den naturliga markfuktigheten får utvecklas och skapas.

Inga av objekten har klassats till högsta naturvärde, endast tre objekt har klassats till högt naturvärde (NVO29, Gnyltån, NVO3, Lindefors och Hokaån samt NVO5, Lindefors och Hokaån). Övriga objekt har klassats till påtagligt naturvärde. Objekt som eventuellt skulle ha klassats till visst naturvärde ingick ej i uppdraget.

Naturvärden i Gnyltån NVO29 är bland annat kopplade till dess naturliga hydrologi, långa meandersträcka, mynningsområde och död ved i och kring vattendraget samt naturvårdsarterna, gullpudra, missne och blåsuga. Objekt NVO3 Lindefors och Hokaån består av en kuperad barrskog med inslag av lövträd med värden främst kopplade till biotopen med spärrgreniga, grova och senvuxna träd, riklig förekomst av död ved, variation i trädskiktet, välutvecklat mosskikt och hålträd. Objekt NVO5 Lindefors och Hokaån utgörs av en flerskiktad blandskog i nära anslutning till ett vattendrag med värden kopplade till flerskiktad blandskog, riklig förekomst av död ved samt hög och jämn luftfuktighet. Skötselåtgärder för dessa skogar är att de bör lämnas fria för utveckling och tillåtas att åldras naturligt.

De flesta av objekten överlappas av grönstrukturplanen och är därmed med i utvecklingen av ekosystemtjänsterna i kommunen. Ibland överlappas de av punkter som specifikt beskriver vilka områden som behöver sparas, stärkas eller skapas för de olika ekosystemtjänsterna.

Flera av objekten ligger inom naturobjekt från den naturinventering som genomfördes 1975 i Vaggeryd kommun.

Storlom är den enda arten som noterats vid fältinventeringen som finns upptagen på Jönköpings läns lista för hotade arter i Vaggeryds kommun 2004/2005.

INNEHÅLLSFÖRTECKNING

1	INLEDNING.....	6
1.1	UPPDRAGET.....	6
1.2	BIOLOGISK MÅNGFALD.....	7
2	METOD	8
2.1	NATURVÄRDESDINVENTERING.....	8
2.2	OBJEKTSKATALOG.....	9
2.3	UNDERLAG.....	10
3	OBJEKTSKATALOG.....	11
3.1	NVO1 - BYARUM NATURVÄRDESKLASS: 3	11
3.2	NVO2 - BYARUM NATURVÄRDESKLASS: 3.....	12
3.3	NVO3 - LINDEFORS OCH HOKAÅN NATURVÄRDESKLASS: 2.....	13
3.4	NVO4 - VAGGERYD NATURVÄRDESKLASS: 3	14
3.5	NVO5 - LINDEFORS OCH HOKAÅN NATURVÄRDESKLASS: 2.....	15
3.6	NVO6 - SKILLINGARYD NATURVÄRDESKLASS: 3	16
3.7	NVO7 - SKILLINGARYD NATURVÄRDESKLASS: 3	17
3.8	NVO8 - SKILLINGARYD NATURVÄRDESKLASS: 3	18
3.9	NVO9 - BONDSTORP NATURVÄRDESKLASS: 3.....	19
3.10	NVO10 - VAGGERYD NATURVÄRDESKLASS: 3	20
3.11	NVO11 - VAGGERYD NATURVÄRDESKLASS: 3	21
3.12	NVO12 - VAGGERYD NATURVÄRDESKLASS: 3	22
3.13	NVO13 - VAGGERYD NATURVÄRDESKLASS: 3.....	23
3.14	NVO14 - VAGGERYD NATURVÄRDESKLASS: 3.....	24
3.15	NVO15 - VAGGERYD NATURVÄRDESKLASS: 3.....	25
3.16	NVO16 - SKILLINGARYD NATURVÄRDESKLASS: 3.....	26
3.17	NVO17 - SKILLINGARYD NATURVÄRDESKLASS: 3.....	27
3.18	NVO18 - VÄSTRA KLEVSHULT NATURVÄRDESKLASS: 3	28
3.19	NVO19 - VÄSTRA KLEVSHULT NATURVÄRDESKLASS: 3	29
3.20	NVO20 - VÄSTRA KLEVSHULT NATURVÄRDESKLASS: 3	30
3.21	NVO21 - SKILLINGARYD NATURVÄRDESKLASS: 3.....	31
3.22	NVO22 - SKILLINGARYD NATURVÄRDESKLASS: 3.....	32
3.23	NVO23 - VAGGERYD NATURVÄRDESKLASS: 3	33
3.24	NVO24 - VAGGERYD NATURVÄRDESKLASS: 3	34
3.25	NVO25 - VAGGERYD NATURVÄRDESKLASS: 3.....	35
3.26	NVO26 - VAGGERYD NATURVÄRDESKLASS: 3	36

3.27	NVO27 - BYARUM	NATURVÄRDESKLASS: 3.....	37
3.28	NVO28 - SKILLINGARYD	NATURVÄRDESKLASS: 3.....	38
3.29	NVO29 - VAGGERYD	NATURVÄRDESKLASS: 2.....	39
4	NATURVÅRDSARTER.....		40
5	REFERENSER.....		41

BILAGEFÖRTECKNING

BILAGA 1 – KARTOR ÖVER SAMTLIGA NATURVÄRDESOBJEKT

BILAGA 2 – NYCKELFAKTORER

BILAGA 3 – NATURVÅRDSARTER

1 INLEDNING

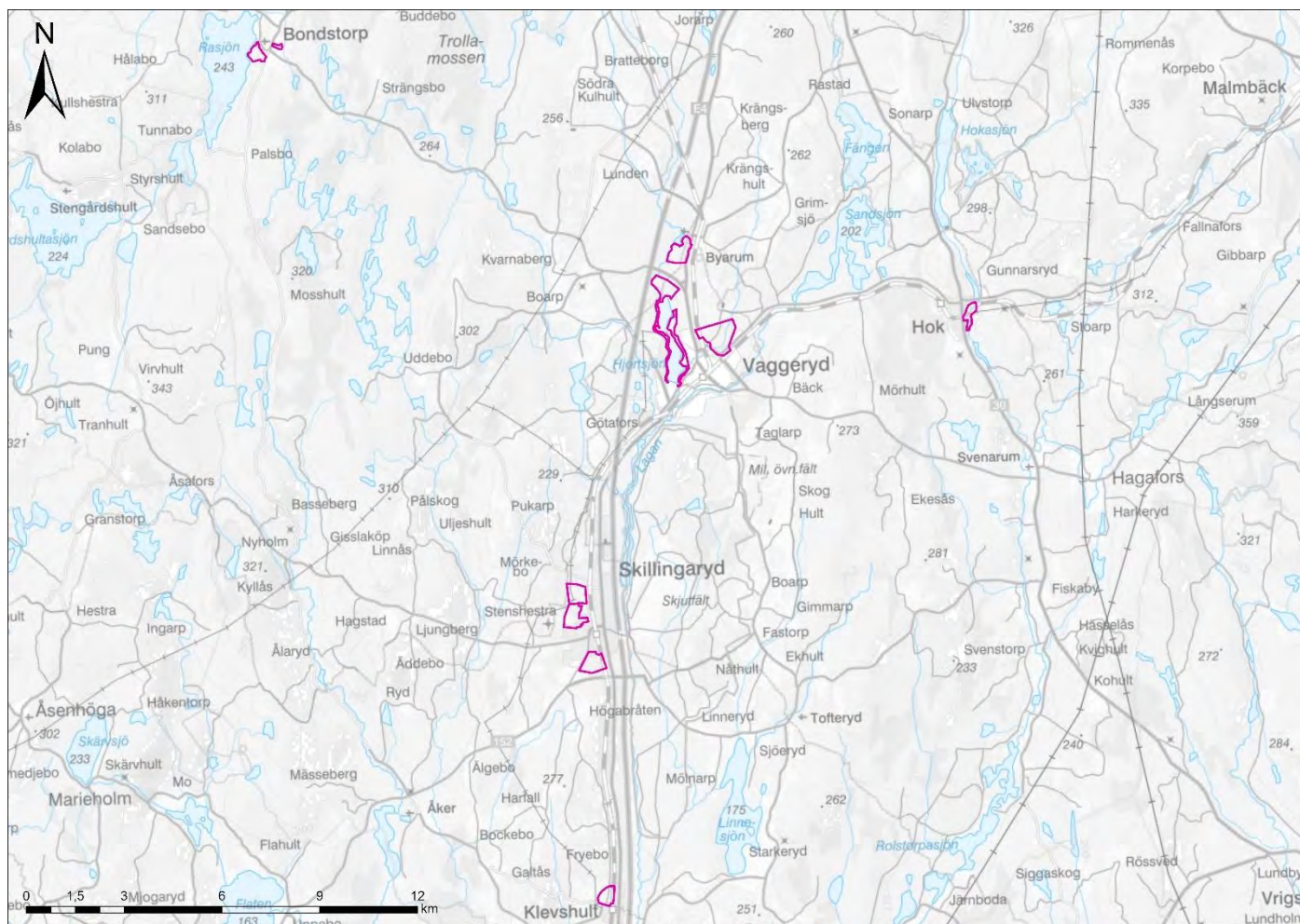
1.1 UPPDRAGET

Tyréns har på uppdrag av Vaggeryds kommun upprättat en naturvårdsplan med anledning av revidering av översiktsplanen för kommunen. Naturvårdsplanen kommer bli en fördjupning av kommunens aktuella grönstrukturplan. Grönstrukturplanen är ett strategiskt dokument som ska användas för att utveckla och stärka den gröna infrastrukturen. Den omfattar alla områden i kommunen som berörs och är relevanta för ekosystemtjänster.

Aktuell naturvårdsplan omfattar en objektskatalog baserad på naturvärdesinventeringen i fält och klassning av naturvärdesobjekt enligt Svensk standard (SIS 199000:2014) avseende biologisk mångfald. Objektskatalogen redovisar de områden med naturvärden som ingått i inventeringsområdet.

En inledande text i objektskatalogen beskriver varje naturvärdesobjekt och en textruta anger biototyp, nyckelfaktorer, värderingsgrunder, naturvärden och klass, naturvårdsarter samt önskad skötsel och åtgärder. I tillägg beskrivs även objektets koppling till Vaggeryds grönstrukturplan, en tidigare naturvärdesinventeringen som genomfördes 1975 samt eventuella riksintressen, områdesskydd eller koppling till värdekärnor. Det framgår också om någon av de identifierade naturvårdsarterna finns upptagna på Länsstyrelsen i Jönköpings läns lista för hotade arter i Vaggeryd kommun 2004/05.

Figur 1 visar en översiktskarta med inventerade områden, vilka är uppdelade kring orterna Vaggeryd, Bondstorp, Byarum, Hok, Skillingaryd och Klevshult i Vaggeryds kommun.



Figur 1. Översiktskarta. Rosa markerar inventeringsytorna.

1.2 BIOLOGISK MÅNGFALD

Med biologisk mångfald avses variationsrikedomen bland levande organismer i olika miljöer; både terrestra och akvatiska system samt de ekologiska komplex i vilka de ingår. Detta innefattar mångfald inom och mellan arter såväl som av ekosystem.

Till följd av bland annat intensifierat jord- och skogsbruk, klimatförändringar och ökad urbanisering har den biologiska mångfalden i Sverige och världen minskat. Arter trycks undan då deras livsmiljöer förändras. Förlusten av arter gör att ekologiska processer påverkas. Det i sin tur ger negativ påverkan på de ekosystemtjänster som vi människor drar nytta av, såsom exempelvis pollinering, vattenreglering och luftrening.

Sverige har skrivit under konventionen om biologisk mångfald där vi förbinder oss att vårda vår biologiska mångfald och nyttja den på ett uthålligt sätt. De svenska miljömålen har tagits fram för att myndigheter, organisationer, företag och enskilda ska veta vad Sveriges miljöarbete ska leda till. Flertalet miljö kvalitetsmål berör frågan om biologisk mångfald men framförallt "Ett rikt växt- och djurliv" beskriver det övergripande målet:

Den biologiska mångfalden ska bevaras och nyttjas på ett hållbart sätt, för nuvarande och framtida generationer. Arternas livsmiljöer och ekosystemen samt deras funktioner och processer ska värnas. Arter ska kunna fortleva i långsiktigt livskraftiga bestånd med tillräcklig genetisk variation. Människor ska ha tillgång till en god natur- och kulturmiljö med rik biologisk mångfald, som grund för hälsa, livskvalitet och välfärd.

En naturvärdesinventering kartlägger områden som är av positiv betydelse för den biologiska mångfalden.

2 METOD

2.1 NATURVÄRDESinVENTERING

Vid en naturvärdesinventering enligt svensk standard eftersöks biotopkvaliteter och naturvårdsarter som är av positiv betydelse för biologisk mångfald inom respektive naturtyp. Typiska biotopkvaliteter är exempelvis kontinuitet, strukturer, funktioner och element, naturlighet, storlek samt konnektivitet. Som naturvårdsarter räknas bland annat signalarter, rödlistade arter, nyckelarter samt arter skyddade i artskyddsförordningen (2007:845).

Naturvärdesobjekt kan utifrån detta avgränsas samt tilldelas en naturvärdesklass (tabell 1). Ett naturvärdesobjekt utgörs främst av en dominerande naturtyp och kan innefatta flera olika biotoper och element. I fält dokumenteras identifierade objekt med foto. Vid bedömning av naturvärdesobjekt används bedömningsgrunder för respektive naturtyp enligt Teknisk rapport (SIS-TR 199001:2014).

Tabell 1. Naturvärdesklasser.

Naturvärdesklass	Beskrivning
Naturvärdesklass 1 <i>Högsta naturvärde</i>	Miljöer av högsta bevarandevärde med naturliga processer, många värdefulla strukturer och naturvårdsarter. Varje enskilt område är av särskild betydelse för att upprätthålla biologisk mångfald på nationell eller global nivå.
Naturvärdesklass 2 <i>Högt naturvärde</i>	Bevarandevärda miljöer med ett flertal påtagliga biotopkvaliteter och ett påtagligt artvärde. Varje enskilt område är av särskild betydelse för att upprätthålla biologisk mångfald på regional eller nationell nivå.
Naturvärdesklass 3 <i>Påtagligt naturvärde</i>	Miljöer med inslag av naturliga processer och strukturer samt av naturvårdsarter. Det är av särskild betydelse att dessa områdens ekologiska kvalitet upprätthålls eller förbättras.
Naturvärdesklass 4 <i>Visst naturvärde</i> (endast vid tillägg)	Områden som påverkats av negativ mänsklig aktivitet men där det trots allt finns biotopkvaliteter eller arter av viss positiv betydelse för biologisk mångfald. Det är av betydelse att dessa områdens ekologiska kvalitet upprätthålls eller förbättras.

I begreppet naturvårdsarter ingår rödlistade arter. Rödlistan (ArtDatabanken 2020) ger en bedömning av risken för respektive art att dö ut från Sverige. De arter som finns upptagna i rödlistan har klassats beroende på dess risk att dö ut enligt följande klasser: NT – Nära hotad, VU – Sårbar, EN – Starkt hotad, CR – Akut hotad, RE – Nationellt utdöd. De rödlistade arter som kategoriseras som CR, EN eller VU benämns som hotade.

Naturvårdsarter omfattar även signalarter och nyckelarter. Signalarter är arter som indikerar på naturområden med höga naturvärden. Många signalarter trivs bara i sällsynta miljöer eller miljöer med lång kontinuitet. Finns flera signalarter på en plats finns ofta förutsättningar för rödlistade arter (vissa signalarter är själva rödlistade). Det finns listor framtagna för signalarter i olika miljöer, till exempel för skogliga arter och för ängs- och betesmarker. Begreppet nyckelart används för arter som har stor betydelse för andra arters överlevnad i ett ekosystem. Exempel på nyckelarter är älg, rådjur, hackspettar, säl, asp och ek.

Arter som är fridlysta enligt Artskyddsförordningen ingår också i begreppet naturvårdsarter. Enligt artskyddsförordningen är alla fåglar, grod- och kräldjur och ytterligare cirka 300 djurarter, växter, svampar och lavar fridlysta. Det innebär att man inte får döda, skada, fanga eller störa dem. Man får inte heller skada eller förstöra vissa av arternas fortplantningsområden eller viloplatser. När det gäller fåglar bör speciell uppmärksamhet ges de arter som är skyddade i bilaga 1 och som är markerade med B, rödlistade

fågelarter samt fågelarter som minskat med 50 % eller mer under perioden 1975 – 2005 enligt uppgifter från Svensk Häckfågeltaxering.

I Trafikverkets rapport *Metod för översiktlig inventering av artrika vägkantsmiljöer (2012)* finns arter upptagna som förekommer i vägkantsmiljöer och som är viktiga för den biologiska mångfalden. Dessa arter har trängts undan från ängs- och betesmarker då dessa habitat minskar och därför har vägkanter blivit en betydelsefull biotop. Då arterna upptagna på listan är viktiga för den biologiska mångfalden samt i flera fall är minskande ingår de i begreppet naturvårdsarter.

I detta projekt är naturvärdesinventeringen genomförd på fältnivå med detaljeringsgrad "översikt". Fältinventeringen utfördes av Anna Lindstein, Tyréns AB, Mathilda Lundgren Lodetti, Tyréns AB samt Isabelle Norström, Calluna AB. Inventeringen utfördes 24–27 maj 2021. Vädret var mestadels växlande molnighet och regn, temperaturen var ca 14 °C.

Till rapporten biläggs en artlista med naturvårdsarter som påträffats vid inventering, bilaga 3.

2.2 OBJEKTSKATALOG

I objektskatalogen beskrivs naturvärden för varje naturvärdesobjekt utifrån fältinventeringen. I tillägg beskrivs också:

- Eventuella riksintressen och områdesskydd, eller koppling till värdekärna/värdenätverk/ värdestrakt
- Eventuell koppling till naturvärdesinventeringen som genomfördes 1975 (Staffan Johnson, 1975)
- Om någon av naturvårdsarterna finns upptagna på Länsstyrelsen i Jönköpings läns lista för hotade arter i Vaggeryd kommun 2004/05

För varje naturvärdesobjekt beskrivs i en textruta:

- Biototyp
- Värderingsgrunder
- Naturvårdsarter
- Naturvärden och naturvärdesklass
- Önskvärd skötsel och åtgärder
- Nyckelfaktorer

För *biototyp* har standardens förslag på benämning använts men även "Vegetationstyper i Norden" där det är tillämpligt. *Värderingsgrunder* anger positiva faktorer för den biologiska mångfalden som motiverar vald naturvärdesklass. *Naturvårdsarter* är noterade naturvårdsarter från fältinventeringen. *Naturvärden och naturvärdesklass* bedöms enligt SIS-standard. Under *önskvärd skötsel och åtgärder* ges förslag på hur naturvärdena och den biologiska mångfalden kan bevaras eller utökas i objektet.

Länsstyrelsen i Jönköpings län har pekat ut *nyckelfaktorer* med syfte att underlätta vidarearbete med ett framtida naturvårdsprogram för Vaggeryd kommun. Nyckelfaktorer definieras enligt Länsstyrelsen som strukturer eller förutsättningar som arter eller livsmiljöer behöver för sin överlevnad, inte på själva arten eller livsmiljön i sig. Exempel på nyckelfaktorer kan vara ursprungliga skogsmiljöer, behov av hävd, återkommande översvämningar eller gamla grova träd. Nyckelfaktorerna syftar även till att i mångt och mycket täcka in det historiska sättet att bruka marken. Bilaga 2 redovisar de utpekade nyckelfaktorerna.

2.3 UNDERLAG

I arbetet med förstudien och inför fältarbetet har följande underlag studerats:

- Ortofoton
- Artportalen
- Regional Grön Handlingsplan, Länsstyrelsen Jönköping (2018)
- Åtgärdsprogram för hotade arter i Jönköpings län, Länsstyrelsen (2004/2005)
- Grönstrukturplan för Vaggeryds kommun (2020)
- Kommunövergripande naturinventering (1975)
- Undersökning av Hjortsjöns strandflora och fågelfauna 1997–2000. Naturskyddsföreningen i Vaggeryd, Skillingaryd/Vaggeryds Ornitologiska förening

Den kommunövergripande natursinventeringen som genomfördes 1975 värdegraderar objekten enligt en fallande tregradig skala där 1 = högsta naturvärde, 2 = mycket höga naturvärden och 3 = höga naturvärden.

Utöver standardens förslag på benämning av biotoper har även "Vegetationstyper i Norden" använts där det är tillämpligt, i övrigt har standardens förslag på benämning använts.

3 OBJEKTSKATALOG

Totalt har 29 naturvärdesobjekt (NVO) identifierats och klassats enligt Svensk standard (SIS 199000:2014). Samtliga objekt redovisas nedan med en kortare beskrivning, bild och karta. En överblick var objekten är lokaliserade samt färgkodning av naturvärdesklassningen redovisas i Bilaga 1.

3.1 NVO1 - BYARUM

NATURVÄRDESKLASS: 3

Området består av en barrskogsdominerad blandskog och är beläget söder om Byarumssjön.

Ett delvis fuktigt och blött område i norr med välutvecklat mosskikt på träd och mark och måttlig förekomst av vedlevande svampar samt död ved. Trädsnittet består framförallt av tall men också äldre granar och en del löv, framförallt björk. En del småvatten förekommer även inom objektet vilket medför högre luft- och markfuktighet. Naturvårdsarterna revlummer och långfliksmossa observerades.

Området tillhör orten Byarum och bedöms omfattas av grönstrukturplanen. Objektet överlappar uppmärkt område för gräsmark (värdenätverk), gräsmark (stödhabitat) och lövskog (stödhabitat) för de stödjande ekosystemtjänsterna. Området överlappar även den sparande åtgärden nummer 5 "Spara stödhabitat våtmark" i utvecklingen av de reglerande ekosystemtjänsterna.



BIOTOPTYP

Barrskogsdominerad blandskog

NYCKELFAKTORER

Naturlig hydrologi/återkommande översvämningar, opåverkad hydrologi. Lövskog. Sumpskog. Markfuktighet. Ostördhet. Tallskog.

VÄRDERINGSGRUNDER

Fuktstråk, rikligt med mossor och förekomst av död ved och vedsvampar. Naturvårdsarter som signalerar kontinuitet

NATURVÄRDEN OCH KLASS

Visst biotopvärde
Visst artvärde
Klass 3; påtagligt naturvärde

NATURVÅRDSARTER

Långfliksmossa
Revlummer

ÖNSKAD SKÖTSEL OCH ÅTGÄRDER

Fri utveckling men håll efter för att undvika att området växer igen med sly. Bibehåll markfuktighet och lämna död ved.



Figur 2. Naturvärdesobjekt 1. Skog med döda stående träd och lågor. Till höger: långfliksmossa.

3.2 NVO2 - BYARUM

NATURVÄRDESKLASS: 3

Området består av en våtmark och är beläget söder om Byarumssjön.

Viss förekomst av medelgrova lågor, torrakor och enstaka senvuxna tallar som tyder på viss kontinuitet och ostördhet. Marken är fuktigt och stillastående vatten förekommer vilket ger möjlighet för ett stort antal fuktälskande arter att etablera sig här. Spår av hackspett observerades i området. Trädsiktet dominerades av tall men det förekom även gran och björk. Markskiktet består framförallt av vitmossa, tranbär, lingon, tuvull, ljung och blåbär.

Området är beläget mellan orterna Byarum och Vaggeryd. I grönstrukturplanen anges Byarumssjön och kopplingen ner till Gnyltån och våtmarker i anslutning till denna. Dock överlappas inte det specifika objektet någon av de utpekade områdena för utveckling av de stödande, reglerande, försörjande eller kulturella ekosystemtjänsterna.



BIOOPTYP

Våtmark

NYCKELFAKTORER

Naturlig hydrologi/återkommande översvämningar, opåverkad hydrologi. Öppen högmossa. Markfuktighet. Ostördhet. Fisk och kräftfria smävatten.

VÄRDERINGSGRUNDER

Markfuktighet, ostördhet, viss kontinuitet, våtmarksarter, smävatten med vattenspegel.

NATURVÄRDEN OCH KLASS

Påtagligt biotopvärde
Obetydligt artvärde
Klass 3; påtagligt naturvärde

NATURVÄRDSARTER

Saknas

ÖNSKAD SKÖTSEL OCH ÅTGÄRDER

Fri utveckling men röj ev. undan sly för att undvika igenväxning.



Figur 3. Naturvärdesobjekt 2. Våtmark

3.3 NVO3 - LINDEFORS OCH HOKAÅN

NATURVÄRDESKLASS: 2

Området består av en kuperad barrskog med inslag av lövträd.

I området finns branta sluttningar, större block och berg i dagen. I trädskiktet växer gran, tall, björk, lönn, apel, rönn, körsbär, asp och al. Spärrgreniga grova träd och senvuxna träd av tall och gran förekommer spritt. Rikligt med död ved i form av medelgrova lågor, klenved, torrakor, högstubbar samt enstaka grova lågor. Förekomst av hålträd. I fältskiktet växer blåbär, ekorrbär, smultron, ljung, vårfryle, vitsippa, lingon, vårbrodd och gökärt. I bottenskiktet finns en välutvecklad mossmatta. Riklig förekomst av hänglavar. I öster kantas området av ett större vattendrag och i området finns småvatten med stillastående vatten. I buskskiktet växer en, hägg samt enstaka lövsly. I södra delen är skogen flerskiktad med hägg. I den norra delen har de gamla träden tagits ner och området täcks nu av ung lövskog.

Området överlappas av grönstrukturplanen för orten Hok. De reglerande ekosystemtjänsterna i form av bullerreglering, visuell avskärmning och luftrening är kopplat till träd och uppvuxen vegetation. Inga av de detaljerade punkterna för Hok överlappar området.

Objektet ingick i naturinventeringen från 1975 naturobjekt Hokaåns-Häråns dalgång med Svenarumsåsen och klassades till högsta naturvärde.

Området är klassat som nyckelbiotop av Skogsstyrelsen.



BIOTOPTYP

Barrskog

VÄRDERINGSGRUNDER

Spärrgreniga grova träd, senvuxna träd, riklig förekomst av död ved, variation i trädskiktet, välutvecklat mosskikt, hålträd.

NATURVÄRDSARTER

Liljekonvalj, blåsippa, gökärt, granbarkgnagare, vårbrodd, smultron

NYCKELFAKTORER

Ursprungliga skogsmiljöer. Bär/nöttillgång. Tallskog

NATURVÄRDEN OCH KLASS

Högt biotopvärde
Visst artvärde
Klass 2; högt naturvärde

ÖNSKAD SKÖTSEL OCH ÅTGÄRDER

Skogen bör lämnas för fri utveckling och tillåtas att åldras naturligt. Norra delens lövinslag ska lämnas för naturlig succession. Efter ett antal år kommer värden knutna till lövskog skapas för att sedan återtas av gran. Skötseln bör stämmas av med Skogsstyrelsen då området är en nyckelbiotop.



Figur 4. Naturvärdesobjekt 3. Barrskog med död ved och block.

3.4 NVO4 - VAGGERYD

NATURVÄRDESKLASS: 3

Området består av en limnisk strand belägen vid östra delen av Hjortsjön.

Ett större sammanhängande strandområde som är relativt opåverkad av exploatering. Här förekommer döda stående träd med hål och rikligt med vass som utgör skydd, boplats och häckningsmöjligheter för fåglar. Det utgör även skydd och boplats för fisk. Botten består bitvis av sand. Trädsiktet består av pil, tall, vide, klibbal, rönn, häggmispel, björk och gran, mossor förekommer på träden. Flera knotiga träd hänger över vattnet och en del död ved finns längst stranden. Området ligger intill en tallskog. Gräsand med ungar och rikligt med småfåglar observerades vid stranden. Fältsiktet består av bland annat blåbär, lingon, odon, kråkbär, skogskovall och pors. Storlom observerades i Hjortsjön.

Storlom finns upptagen på Länsstyrelsen i Jönköpings läns lista för hotade arter i Vaggeryd kommun 2004/2005.

Området tillhör orten Vaggeryd och omfattas av grönstrukturplanen. Objektet överlappas dock inte av någon av de utpekade områdena för utveckling av de stödjande ekosystemtjänsterna. Överlappar den reglerande nummer 61 "Spara Linnakilen" och den försörjande ekosystemtjänsten nummer 67 "Spara område för dricksvattenproduktion".

Objektet ingår i naturinventeringen från 1975 naturobjekt Hjortsjön, Hjortsjön och "Prärien" och klassades till mycket höga naturvärden.

Största delen av området ingår i vattenskyddsområdet Hjortsjön.



BIOTOPTYP

Limnisk strand

NYCKELFAKTORER

Naturlig hydrologi/återkommande översvämningar, opåverkad hydrologi. Fisktillgång. Ostördhet. Vassstillgång

VÄRDERINGSGRUNDER

Strandområde med stor vassstillgång, boplatser för fågel och fisk, hålträd, döda stående träd, opåverkad hydrologi.

NATURVÄRDEN OCH KLASS

Påtagligt biotopvärde
Obetydligt artvärde
Klass 3; påtagligt naturvärde

NATURVÅRDSARTER

Storlom

ÖNSKAD SKÖTSEL OCH ÅTGÄRDER

Fri utveckling men håll efter genom att röja bort eventuell sly. Undvik exploatering av området.



Figur 5. Naturvärdesobjekt 4. Limnisk strand med skydd och boplats för fåglar.

3.5 NVO5 - LINDEFORS OCH HOKAÅN

NATURVÄRDESKLASS: 2

Flerskiktad blandskog i nära anslutning till ett vattendrag i öst.

Området ligger till större delen i en östlig brant sluttning. I trädskiktet finns gran, al, lönn och rönn. I buskskiktet finns hassel, hägg och druvfläder. Allmän förekomst av gammal hassel. Området har en hög och jämn luftfuktighet. Hålträd och vedsvampar förekommer. Riklig förekomst av död ved i form av högstubbar, grenved på hassel och klenved. I fältskiktet växer blåsippa, liljekonvalj, smultron, blåbär och vitsippa.

Området ligger inom grönstrukturplanen för orten Hok. Området överlappar punkt 31 Hokaån och dess strandzoner stärks. De reglerande ekosystemtjänsterna i form av bullerreglering, visuell avskärmning och luftrening är kopplat till träd och uppvuxen vegetation.

Objektet ingick i naturinventeringen från 1975 naturobjekt Hokaåns-Häråns dalgång med Svenarumsåsen och klassades till högsta naturvärde.

Området är klassat som nyckelbiotop av Skogsstyrelsen.



BIOTOPTYP
Blandskog

VÄRDERINGSGRUNDER
Flerskiktad blandskog, riklig förekomst av död ved, hög och jämn luftfuktighet.

NATURVÄRDSARTER
Liljekonvalj, blåsippa, smultron, spillkråka (NT)

NYCKELFAKTORER
Markfuktighet. Ursprungliga skogsmiljöer. Bär/nöttillgång.

NATURVÄRDEN OCH KLASS
Högt biotopvärde
Visst artvärde
Klass 2; högt naturvärde

ÖNSKAD SKÖTSEL OCH ÅTGÄRDER
Skogen bör lämnas för fri utveckling och tillåtas att åldras naturligt. Var femte år bör granföryngring röjas. Skötseln bör stämmas av med Skogsstyrelsen då området är en nyckelbiotop.

3.6 NVO6 – SKILLINGARYD

NATURVÄRDESKLASS: 3

Området består av en bäckravin som är belägen i södra Fåglabäck.

En strömmande meandrande bäck belägen i en ravin där det förekommer mycket klen ved. Bäckens har en stenig och sandig botten och är ca 0,5–1 m bred och 0,1–0,2 m djup. Hög och jämn luftfuktighet. Omkringliggande vegetation är flerskiktad och örtrikt med blandade lövträd, både blommande och bärande träd, buskar och örter. Trädskiktet består av hägg, rönn, ek, alm, al och körsbär. Markskiktet bestående av bland annat vitsippor, kabbeleka, älgört, hultbräken och ormbunkar. Den invasiva arten parkslide återfinns i den västra delen av objektet. Brynmiljön ger en spridningsbank för fåglar, insekter och fladdermöss.

Området återfinns i orten Skillingaryd och omfattas av grönstrukturplanen. Objektet överlappar med den sparande åtgärden nummer 88 *"Spara bäckravinen från Grönelund som tangerar hembygdsparken"* i utvecklingen av de stödjande ekosystemtjänsterna och även nummer 101 *"Spara bäckravin"* i utvecklingen av de reglerande ekosystemtjänsterna.

Objektet ingick i naturinventeringen från 1975 naturobjekt Grönelund – Fåglabäck och klassades till mycket höga naturvärden.



BIOTOPTYP

Sjöar och vattendrag

NYCKELFAKTORER

Naturlig hydrologi/återkommande översvämningar. Opåverkad hydrologi. Bäckravin. Lövskog. Orördhet. Markfuktighet. Forsar och vattenfall. Bär/nöttillgång.

VÄRDERINGSGRUNDER

Bäckravin i relativt orörd lövskog. Hög markfuktighet och flertalet bärande och blommande växter.

NATURVÄRDEN OCH KLASS

Påtagligt biotopvärde
Obetydligt artvärde
Klass 3; påtagligt naturvärde

NATURVÄRDSARTER

Saknas

ÖNSKAD SKÖTSEL OCH ÅTGÄRDER

Lämna orörd och røj eventuellt bort sly för att undvika igenväxning. Vidta åtgärder för att få bort parkslide.



Figur 6. Naturvärdesobjekt 6. Meandrande bäck, rikligt omgiven av blommande bärande buskar och örter.

3.7 NVO7 - SKILLINGARYD

NATURVÄRDESKLASS: 3

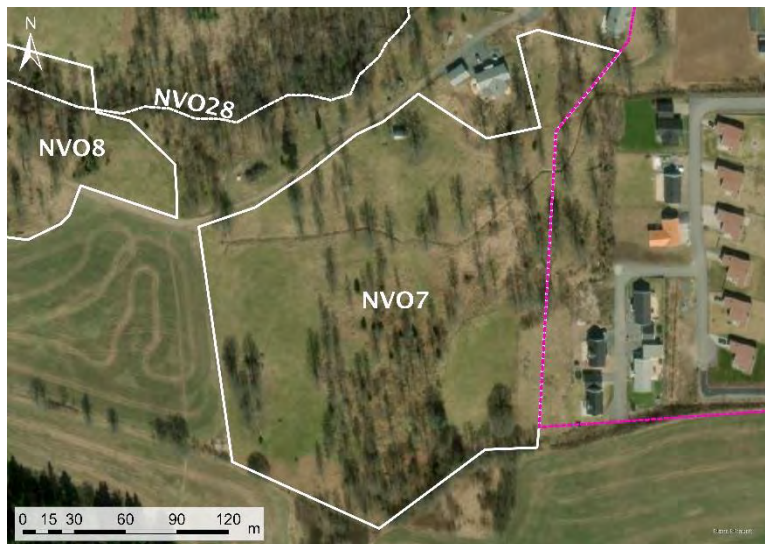
Välhävdad betesmark med varierad struktur med öppna områden blandat med gles trädklädda områden. Beläget i södra Fåglabäck.

Trädskiktet domineras av björk med inslag av gran, rönn, al, vide och lönn. I norra delen finns ett parti med fuktig karaktär. Buskskiktet är gles med enstaka hassel, lövsly, hägg och en. I södra delen finns en grov hassel. Marken är mager och utan näringspåverkan. Fältskiktet är örtrikt och med flertalet hävdgynnade arter. Här växer arter såsom mandelblomma, vårbrodd, knippfryle, daggkåpa, smörblomma, skogsviol, vitsippa, gökärt, rölrika, gråfibbla, blåsuga, blodrot, buskstjärnblomma, majveronika, stagg, stor blåkllocka, svinrot och smultron. Området är delvis kuperat med inslag av blockiga områden. Flera odlingsrösen finns i objektet. Enstaka död ved i form av klen ved förekommer.

Området ligger inom grönstrukturplanen för orten Skillingaryd. Området överlappar punkt 105 Spara Fåglabäck och punkt 114 Spara Fåglabäcks rekreativvärden. Vid aktiv betesdrift är den försörjande ekosystemtjänsten matproduktion aktuell.

Objektet ingick i naturinventeringen från 1975 naturobjekt Grönelund – Fåglabäck och klassades till mycket höga naturvärden.

Delar av området ingår i Jordbruksverkets Ängs- och betesmarksinventering.



BIOTOPTYP

Betesmark

NYCKELFAKTORER

Artrik betesmark. Beteshävd.

VÄRDERINGSGRUNDER

Välhävdad betesmark. Artrikt fältskikt med flertalet hävdgynnade arter. Odlingsrösen. Varierat trädskikt. Bärande och blommande träd och buskar.

NATURVÄRDEN OCH KLASS

Påtagligt biotopvärde
Visst artvärde
Klass 3; påtagligt naturvärde

NATURVÄRDSARTER

Blåsuga, stagg, stor blåkllocka, svinrot (NT), mandelblomma, vårbrodd, knippfryle, daggkåpa, gökärt, gråfibbla, blodrot, smultron

ÖNSKAD SKÖTSEL OCH ÅTGÄRDER

Fortsatt betesdrift. Håll efter eventuella lövslyuppslag.



Figur 7. Naturvärdesobjekt 7. Varierad betesmark med både öppna områden och områden med inslag av träd.

3.8 NVO8 – SKILLINGARYD

NATURVÄRDESKLASS: 3

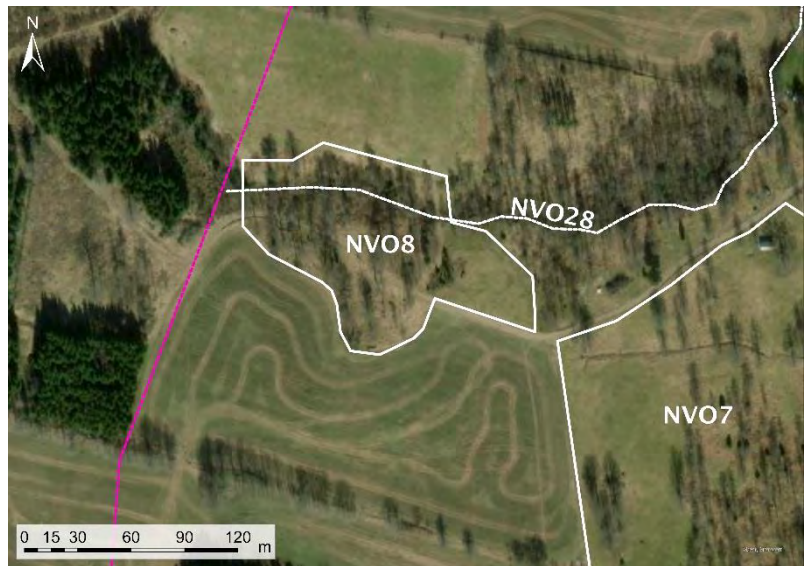
Kuperad trädklädd betesmark beläget i södra Fåglabäck.

I den östra delen är betesmarken öppen. Betesmarken är till större delen välhävdat, men i den östra delen är hävden låg alternativt saknas. I trädskiktet finns björk, körsbär, vide, tall, rönn och sälg. Flera betespräglade enar samt hägg finns i buskskiktet. Fältskiktet är örtrikt med arter såsom vitsippa, gökärt, vårbrodd, svinrot, stor blåklocka, stagg, smultron, skogsviol, vårfryle, knippfryle och blåsuga. I norra delen rinner ett vattendrag och här är trädskiktet tätare med al, björk och hägg. Död ved förekommer i form av enstaka högstubbar och klen ved.

Området ligger inom grönstrukturplanen för orten Skillingaryd. Området överlappar punkt 105 Spara Fåglabäck och punkt 114 Spara Fåglabäcks rekreativvärden. Vid aktiv betesdrift är den försörjande ekosystemtjänsten matproduktion aktuell.

Delar av området ingår i Jordbruksverkets Ängs- och betesmarksinventering.

Objektet ingick i naturinventeringen från 1975 naturobjekt Grönelund – Fåglabäck och klassades till mycket höga naturvärden.



BIOOPTYP
Betesmark

VÄRDERINGSGRUNDER
Välhävdat betesmark. Varierat trädskikt. Flera betespräglade enar. Enstaka död ved.

NATURVÄRDSARTER
Svinrot (NT), stagg, blåsuga, stor blåklocka, gökärt, vårbrodd, smultron, knippfryle

NYCKELFAKTORER
Artrik betesmark. Beteshävd.

NATURVÄRDEN OCH KLASS
Påtagligt biotopvärde
Visst artvärde
Klass 3; påtagligt naturvärde

ÖNSKAD SKÖTSEL OCH ÅTGÄRDER
Fortsatt betesdrift. Högre betestryck i den östra delen för att undvika förnaansamling. Håll efter eventuella lövslyuppslag.



Figur 8. Naturvärdesobjekt 8. Sluttande betesmark med varierat trädskikt och örtrikt fältskikt.

3.9 NVO9 - BONDSTORP

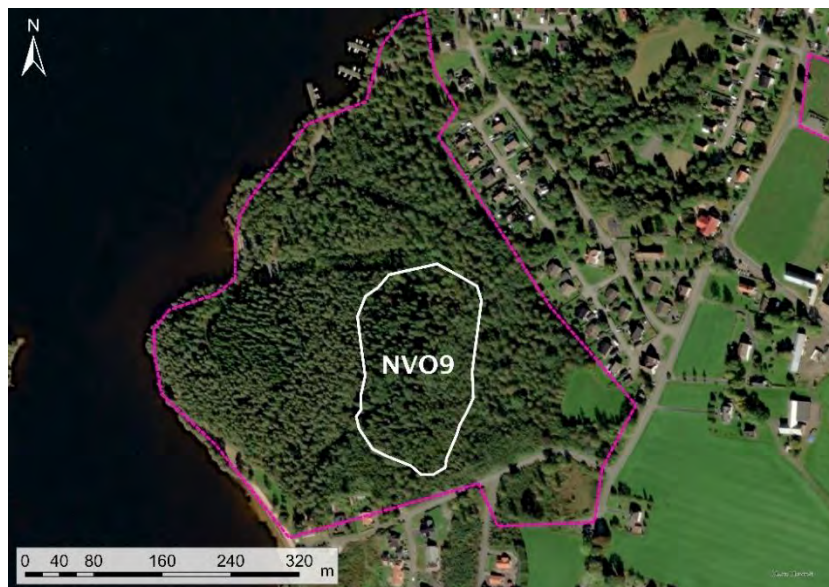
NATURVÄRDESKLASS: 3

Flerskiktad källpåverkad blandskog.

I trädsnittet finns al, asp, björk, gran och tall varav äldre träd av framför allt gran och asp. Hela området är källpåverkat, vilket ger en hög och jämn luftfuktighet. Luftfuktigheten ger en riklig förekomst av kryptogamer på träden. I de fuktigare partierna domineras fältskiktet av kabbeleka, vitsippa, humleblomster och ekorrbär och i bottenskiktet växer vitmossa. I norra delen är fältskiktet torrare och området domineras av blåbärsris. Rik förekomst av död ved i form av medelgrova lågor, högstubbar och grenved. Förekomst av vedsvampar både på högstubbar och lågor. Hålträd förekommer och området har ett rikt fågelliv. I norra delen finns ett öppnare område med stillastående vatten. I buskskiktet finns enstaka lövslyområden och granföryngring.

Området ligger inom grönstrukturplanen för orten Bondstorp. Området överlappar punkt 24 Stärk lövskogsstråk inom spridningszon från värdekärna (stödjande ekosystemtjänst), punkt 25 Spara våtmarken på Ormanäset (reglerande ekosystemtjänst) och punkt 27 Spara område med betydelse för dricksvattenförsörjning (försörjande ekosystemtjänst). Blandskogen skapar möjlighet för kulturella ekosystemtjänst genom till exempel skogspromenader och fågelskådning.

Delar av området ingår i Jordbruksverkets Ängs- och betesmarksinventering.



BIOOPTYP

Blandskog

VÄRDERINGSGRUNDER

Flerskiktad blandskog. Källpåverkan. Markfuktighet. Hög och jämn luftfuktighet. Rik förekomst av död ved. Rik förekomst av vedsvampar, kryptogamer, hålträd. Rikt fågelliv. Stillastående vatten.

NATURVÄRDSARTER

Saknas

NYCKELFAKTORER

Naturlig hydrologi/återkommande översvämningar, opåverkad hydrologi. Sumpskog. Markfuktighet.

NATURVÄRDEN OCH KLASS

Påtagligt biotopvärde
Obetydligt artvärde
Klass 3; påtagligt naturvärde

ÖNSKAD SKÖTSEL OCH ÅTGÄRDER

Området bör lämnas för fri utveckling och tillåtas att åldras naturligt. Skogen runt om objektet består av yngre lövskog med enstaka äldre träd av al, asp samt björk och i nuläget är trädsnittet för ungt för att komma upp i påtagligt naturvärde. Men även detta område är källpåverkat och bör hållas intakt för att inte påverka hydrologin i området.



Figur 9. Naturvärdesobjekt 9. Flerskiktad källpåverkad skog med stillastående vatten.

3.10 NVO10 – VAGGERYD

NATURVÄRDESKLASS: 3

Objektet är beläget vid norra Hjortsjön och genom det går Gnyltån som sedan mynnar i Hjortsjön.

Vattendraget som rinner genom området är naturligt meandrande och en naturlig hydrologi skapar värden inom objektet. Trädslag inom objektet är al, björk, gran, tall och hägg och det finns en hel del död ved och tickor. Floran består bland annat av mossor, ormbunkar, Carex och fräken, kärrtistel, skogsstjärna, tranbär, älggräs, blåsuga, kärrviol och vitsippor. Hjortsjön och Gnyltån ger den markfuktighet som karakteriserat objektet. Fåglar som noterades var grå flugsnappare, häger och gök.

Området tillhör orten Vaggeryd (Hjortsjön) och omfattas av grönstrukturplanen. Objektet överlappas av utvecklingen av de kulturella ekosystemtjänsterna tätortsnära friluftsområde, Munkeleden Höglandsleden och sociala ekosystemtjänster.

Objektet ingår i naturinventeringen från 1975 naturobjekt Hjortsjön, Hjortsjön och "Prärien" och klassades till mycket höga naturvärden.



BIOTOPTYP

Blandsumpskog

NYCKELFAKTORER

Naturlig hydrologi/återkommande översvämningar, opåverkad hydrologi. Sumpskog. Markfuktighet. Lugnflytande sträckor. Klen ved längs vattendrag

VÄRDERINGSGRUNDER
Blandskog, naturlig hydrologi, död ved, senvuxna träd, markfuktighet, vedsvampar, kryptogamer, stillastående vatten, rinnande vatten, sockelbildning.

NATURVÄRDEN OCH KLASS

Visst biotopvärde
Visst artvärde
Klass 3; påtagligt naturvärde

NATURVÄRDSARTER

Blåsuga

ÖNSKAD SKÖTSEL OCH ÅTGÄRDER

Lämna området fritt för utveckling, bibehåll naturlig hydrologi. Död ved bör lämnas kvar.



Figur 10. Naturvärdesobjekt 10. Översiktsbild. Hjortsjön i bakgrunden.



Figur 11. Naturvärdesobjekt 10. Blåsuga.

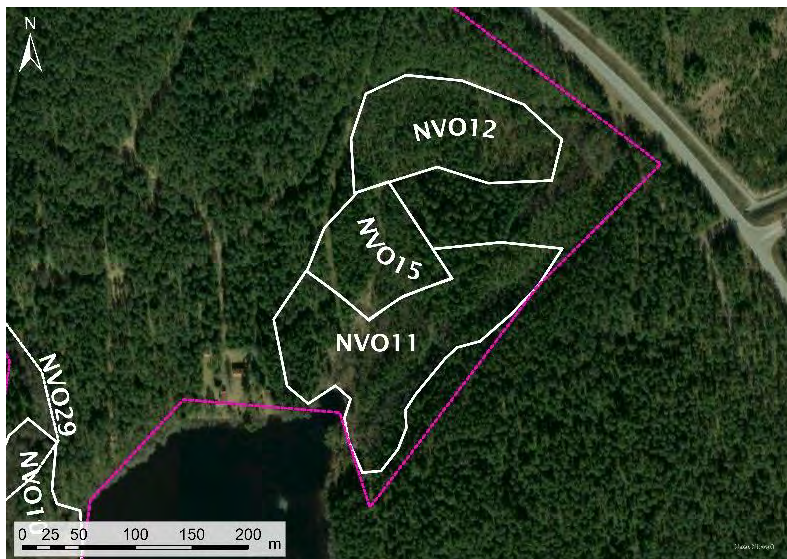
3.11 NVO11 – VAGGERYD

NATURVÄRDESKLASS: 3

Området består av en våtmark/sumpskog belägen norr om Hjortsjön vid Trattkärrret.

En blandskog, med ett våtmarksliknande markskikt dominerat av vitmossa. Området varierar lite mellan sumpskogstyp och öppen våtmark. Förekomst av en del klenare död ved och torrakor. Den naturliga hydrologin syns tydligt med socklar runt träden och markfloran. Genom skogsområdet leder en smalare bäckfåra (ca 2 dm bred). Den södra delen, närmast Hjortsjön, har mer igenväxningskaraktär med pors och tätt med klena granar. Trädsiktet består av framförallt gran, björk, tall och salix. Markskiktet består bland annat av hjortron, tranbär, vitmossa, lingon, skvattram, odon, kabbeleka, fräken, kärtistel, vattenklöver och kärrviol.

Området tillhör orten Vaggeryd (Hjortsjön) och omfattas inte av grönstrukturplanen. Objektet överlappas inte av någon av de utpekade områdena för utveckling av de stödande, reglerande, försörjande eller kulturella ekosystemtjänsterna.



BIOTOPTYP

Våtmark/sumpskog

NYCKELFAKTORE

Naturlig hydrologi/återkommande översvämningar, opåverkad hydrologi. Orördhet. Sumpskog. Markfuktighet. Klen ved längst vattendrag, sumpskog. Lugnflytande sträckor.

VÄRDERINGSGRUNDER

Våtmarkskaraktär med bäckfåra, förekomst av död ved och torrakor, rikligt med mossor, naturlig hydrologi, fuktigt område.

NATURVÄRDEN OCH KLASS

Påtagligt biotopvärde
Obetydligt artvärde
Klass 3; påtagligt naturvärde

NATURVÄRDSARTER

Saknas

ÖNSKAD SKÖTSEL OCH ÅTGÄRDER

Fri utveckling men håll efter med röjning för att undvika igenväxning. Eventuellt röj bort en del sly närmast Hjortsjön.



Figur 72. Naturvärdesobjekt 11. Översiktssbild, sumpskog.

3.12 NVO12 - VAGGERYD

NATURVÄRDESKLASS: 3

Objektet består av en sumpskog med en del död ved och torrakor. Belägen norr om Hjortsjön.

En naturlig hydrologi har skapat socklar runt träden som utgörs av tall och yngre björk. Markskiktet speglar den fuktiga miljön med arter som tuvull, skvattram, tranbär, lingon, hjortron, vitmossa, lingon och odon.

Området tillhör orten Vaggeryd (Hjortsjön) och omfattas inte av grönstrukturplanen. Objektet överlappas inte av någon av de utpekade områdena för utveckling av de stödjande, reglerande, försörjande eller kulturella ekosystemtjänsterna.



BIOTOPTYP

Våtmark/sumpskog

NYCKELFAKTORER

Naturlig hydrologi/återkommande översvämningar. Opåverkad hydrologi. Örördhet. Sumpskog. Markfuktighet.

VÄRDERINGSGRUNDER

Naturlig hydrologi, död ved, senvuxna träd, markfuktighet och torrakor. Våtmarkskaraktär.

NATURVÄRDEN OCH KLASS

Påtagligt biotopvärde
Obetydligt artvärde
Klass 3; påtagligt naturvärde

NATURVÄRDSARTER

Saknas

ÖNSKAD SKÖTSEL OCH ÅTGÄRDER

Bibehåll naturlig hydrologi. Lämna området fritt för utveckling, eventuellt håll efter med röjning för att undvika igenväxning.



Figur 13. Naturvärdesobjekt 12. Översiktsbild, sumpskog.

3.13 NVO13 - VAGGERYD

NATURVÄRDESKLASS: 3

Sumpskogen omger utloppet av vattendraget till Yggesjön (NVO25) som är belägen i södra Yggen.

Vattendraget delas upp i två lugnflytande delar strax innan sjön. Vegetationen består av grova alträd, pil, hägg och björk samt älggräs och kaveldun. Här finns också kärrviol, missne och revlummer. I objektet finns döda och levande liggande träd samt senvuxna träd.

Området tillhör orten Vaggeryd (Yggen) och omfattas inte av grönstrukturplanen. Objektet överlappas inte av någon av de utpekade områdena för utveckling av de stödjande, reglerande, försörjande eller kulturella ekosystemtjänsterna.



BIOTOPTYP

Sumpskog

NYCKELFAKTORER

Naturlig hydrologi/återkommande översvämningar. Opåverkad hydrologi. Orördhet. Sumpskog. Markfuktighet.

VÄRDERINGSGRUNDER

Blandskog, naturlig hydrologi, död ved, senvuxna träd, markfuktighet, rinnande vatten. Våtmarkskaraktär.

NATURVÄRDEN OCH KLASS

Påtagligt biotopvärde
Visst artvärde
Klass 3; påtagligt naturvärde

NATURVÄRDSARTER

Missne, revlummer

ÖNSKAD SKÖTSEL OCH ÅTGÄRDER

Lämna området fritt för utveckling, bibehåll naturlig hydrologi. Död ved bör lämnas kvar.



Figur 14. Naturvärdesobjekt 13. Översiktsbild, sumpskog

3.14 NVO14 - VAGGERYD

NATURVÄRDESKLASS: 3

Området består av en betesmark belägen i Yggen där kor betade vid inventeringen.

Hagen sträcker sig ner till en mindre sjö där bland annat vattenklöver observerades. Hagen är delvis igenvuxen ner mot vattnet men längre upp på land förekommer bärande blommande buskar och en del enar. Flertalet naturvårdsarter observerades; blåsuga gökärt, knippfryle, jungfrulin, svartkämpe, gullviva. Markskiktet består i övrigt av bland annat maskrosor, syror, okänd arv, grästjärnblomma, skogskovall, smörblomma, daggkäpa, gråfibbla. Trädsiktet består av en, björk, hägg, tall, gran, vide, sälg. På grund av säkerhetsskäl genomfördes därför inventeringen från utsidan av hagen.

Området återfinns i orten Vaggeryd och omfattas av grönstrukturplanen i form av värdenätverket gräsmark för utveckling av de stödjande ekosystemtjänsterna. Det är ett stödhabitat för våtmark och klassats som grönområden som är strategiska för dagvattenhantering gällande de reglerande ekosystemtjänsterna. Objektet omfattas även av kommunala kulturmiljöer och bete i utvecklingen av de kulturella och försörjande ekosystemtjänsterna.



BIOTOPTYP

Betesmark

NYCKELFAKTORER

Beteshävd. Artrik betesmark. Bär/nöttillgång. Markfuktighet.

VÄRDERINGSGRUNDER

Beteshävd med betande kor vid inventering. Flertalet naturvårdsarter och bärande buskar och träd i hagen.

NATURVÄRDEN OCH KLASS

Visst biotopvärde
Påtagligt artvärde
Klass 3; påtagligt naturvärde

NATURVÅRDSARTER

Blåsuga, gökärt, knippfryle, jungfrulin, gullviva, svartkämpe, gråfibbla, daggkäpa

ÖNSKAD SKÖTSEL OCH ÅTGÄRDER

Fortsatt bete, eventuellt röja bort en del sly närmast vattnet för att möjliggöra för arternas spridning och betning även vid stranden.



Figur 15. Naturvärdesobjekt 14. Översiktsskild, betesmark med kor (till höger).

3.15 NVO15 - VAGGERYD

NATURVÄRDESKLASS: 3

Området består av en sumpskog belägen norr om Hjortsjön vid Trattkärret.

Liknar objekt NVO11 i karaktär men är blötare. I objektet återfinns naturvårdsarten och signalarten missne som signalerar kontinuerligt våta miljöer. Inom objektet återfinns flera mindre vattensamlingar och en bäckfåra (som beskrivs i NVO11) sträcker sig in i området. En del död ved förekommer, rikligt med mossor och naturlig hydrologi. Trädskiktet består av framförallt av gran, björk, tall och salix. Markskiktet består bland annat av hjortron, tranbär, vitmossa, lingon, skvattram, odon, kabbeleka, fräken, kärtistel, och kärrviol.

Området tillhör orten Vaggeryd (Hjortsjön) och omfattas inte av grönstrukturplanen. Objektet överlappas inte av någon av de utpekade områdena för utveckling av de stödjande, reglerande, försörjande eller kulturella ekosystemtjänsterna.



BIOTOPTYP

Sumpskog

VÄRDERINGSGRUNDER

Bäckfåra genom området, förekomst av död ved, rikligt med mossor, naturlig hydrologi, fuktigt område. Förekomst av signalart.

NATURVÅRDSARTER

Missne

NYCKELFAKTORER

Naturlig hydrologi/återkommande översvämningar, opåverkad hydrologi. Lugnflytande sträckor.

NATURVÄRDEN OCH KLASS

Påtagligt biotopvärde
Visst artvärde
Klass 3; påtagligt naturvärde

ÖNSKAD SKÖTSEL OCH ÅTGÄRDER

Fri utveckling men håll efter med röjning för att undvika igenväxning. Bibehåll blöta områden.



Figur 16. Naturvärdesobjekt 15. Missne. Till höger: Översiktspild, sumpskog.

3.16 NVO16 – SKILLINGARYD

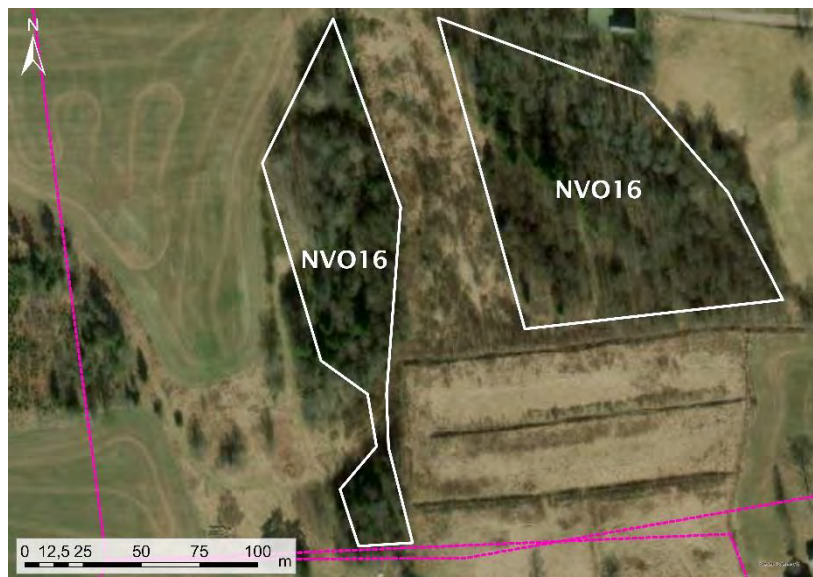
NATURVÄRDESKLASS: 3

Området består av en sumpskog belägen i norra Fåglabäck.

En kraftledningsgata delar upp objektet i två delar där båda delarna representerar ett likartat område med samma naturvärdesklassning. I den östra delen observerades att markmiljön var delvis torrare än i den västra delen om kraftledningen. Här häckade större hackspett och fynd av vanlig groda och blåsuga gjordes. I den västra delen observerades även här vanlig groda och även bohål i asp (50 dm i diameter), en del död ved, gullpudra, skogsstjärna och smultron. Här förekom naturlig hydrologi med tidvisa översvämningar, markfuktigheten och luftfuktigheten är högre här än i öster. Generellt bestod områdena av blandskog av björk, asp, högg, gran, rönn. En del grövre och klenare död ved, tickor på lågor och stående träd. Markskiktet bestod av vitsippa, liljekonvalj, gökärt, blåsuga, gullpudra, skogsstjärna och smultron.

Området återfinns i orten Skillingaryd och omfattas av grönstrukturplanen. Objektet överlappar med uppmärkt område för gräsmark, värdenätverk för de stödjande ekosystemtjänsterna.

Objektet ingick i naturinventeringen från 1975 naturobjekt Grönelund – Fåglabäck och klassades till mycket höga naturvärden.



BIOTOPTYP

Sumpskog

VÄRDERINGSGRUNDER

Kontinuitet i markfuktighet och naturlig hydrologi i området. Naturvärdsarter, bohål och fynd av groddjur. Förekomst av lågor och högstubbar med vedsvampar.

NATURVÄRDSARTER

Gullpudra, blåsuga, vanlig groda, gökärt, smultron

NYCKELFAKTORER

Lövskog. Sumpskog. Naturlig hydrologi/återkommande översvämningar, opåverkad hydrologi. Kontinuitetsskog. Markfuktighet.

NATURVÄRDEN OCH KLASS

Påtagligt biotopvärde
Vissyt artvärde
Klass 3; påtagligt naturvärde

ÖNSKAD SKÖTSEL OCH ÅTGÄRDER

Fri utveckling men håll efter så det inte växer igen med sly. Bibehåll markfuktighet och lämna död ved samt häckande fåglar utan störande moment.



Figur 17. Naturvärdesobjekt 16. Översiktsbild, sumplövskog. Till höger: gullpudra.

3.17 NVO17 – SKILLINGARYD

NATURVÄRDESKLASS: 3

Ytan består av igenväxt betesmark/gräsmark i norra Fåglabäck där värden från betesdriften finns kvar.

Den södra delen av ytan är öppen med mycket gräs och en del hallonbuskar. I den norra delen finns en del björk och tall samt gott om småfågel, såsom lövsångare och talltita. Exempel på växtarter är knippfryle, smultron, blåbär, vitsippa, äkta johannesört, teveronika, fläder, gökärt, skogsnäva, ängssyra och styvmorsviol. I de öppna ytorna och längs med vägen växer rikligt med backsippa. Området avgränsas av åker i sydväst och tätare skog i nordöst.

Området återfinns i orten Skillingaryd och omfattas av grönstrukturplanen. Objektet överlappar med uppmärkt område för gräsmark, värdenätverk för de stödjande ekosystemtjänsterna.



BIOTOPTYP

Igenväxt betesmark/gräsmark

NYCKELFAKTORER

Beteshävd. Artrik betesmark.

VÄRDERINGSGRUNDER

Gamla och grova träd, död ved, struktur, naturbetesmark.

NATURVÄRDEN OCH KLASS

Visst biotopvärde
Påtagligt artvärde
Klass 3; påtagligt naturvärde

NATURVÄRDSARTER

Backsippa (VU), knippfryle, smultron, gökärt, teveronika

ÖNSKAD SKÖTSEL OCH ÅTGÄRDER

Ta upp betesdrift för att hålla öppet så att framförallt backsippan finnas kvar.



Figur 8. Naturvärdesobjekt 17. Betesmark. Till höger: backsippa

3.18 NVO18 - VÄSTRA KLEVSHULT

NATURVÄRDESKLASS: 3

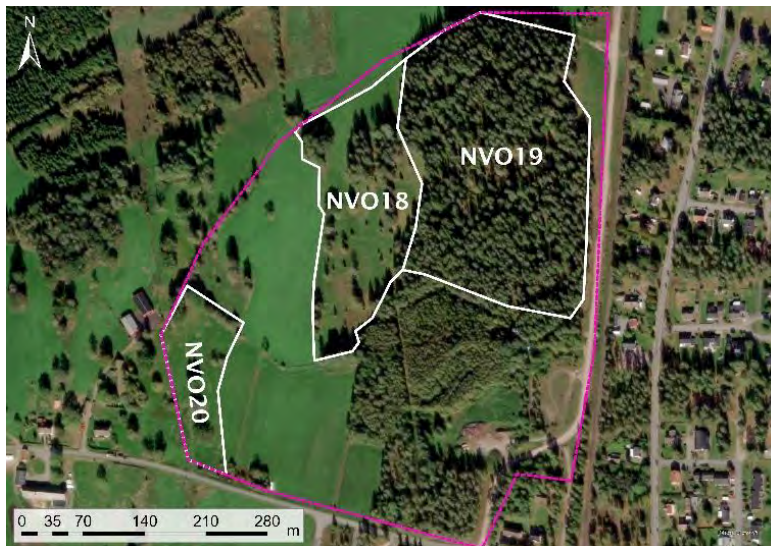
Välhävdad betesmark som betas av kor i västra Klevshult.

Området är delvis kuperat med slänter i väst. Betesmarken är öppen med inslag av enstaka dungar av träd i kanterna samt spridda solitära träd. I trädskiktet växer asp, rönn, ek, björk och tall. Solbelysta ekar och tallar förekommer. Större delen av betesmarken har en fuktig karaktär vilket skapar tuvor av bredbladigt gräs i de öppnare partierna. I de östra och västra kanterna är marken frisk till torr. Här växer arter såsom bockrot, stor blåklocka, smultron, violart, gråfibbla, röllika, knippfryle, blåsuga, svartkämpar, åkervädd, mandelblomma, vårbrodd och stagg. Enar finns spridda i området. I nordväst finns flera odlingsrösen.

Området ligger inom grönstrukturplanen för orten Klevshult. Området överlappar punkt 16 *"Spara det småbrutna jordbrukslandskapet och skogsbyte"* i utvecklingen av de försörjande ekosystemtjänsterna.

Området ingår i Jordbruksverkets Ängs- och betesmarksinventering.

Objektet ingick i naturinventeringen från 1975 naturobjekt västra Klevshult och klassades till höga naturvärden.



BIOTOPTYP

Betesmark

NYCKELFAKTORER

Artrik betesmark. Beteshävd.

VÄRDERINGSGRUNDER

Välhävdad betesmark, solbelysta ekar och tallar, odlingsrösen som kan användas som övervintringsplats för groddjur.

NATURVÄRDEN OCH KLASS

Påtagligt biotopvärde
Visst artvärde
Klass 3; påtagligt naturvärde

NATURVÄRDSARTER

Bockrot, stor blåklocka, blåsuga, stagg, svartkämpe, smultron, mandelblomma, vårbrodd, gråfibbla, knippfryle, åkervädd

ÖNSKAD SKÖTSEL OCH ÅTGÄRDER

Fortsatt betesdrift. Håll efter eventuellt lövslyuppslag samt granföryngring.



Figur 9. Naturvärdesobjekt 18. Välhävdad betesmark med fina enar.

3.19 NVO19 - VÄSTRA KLEVSHULT

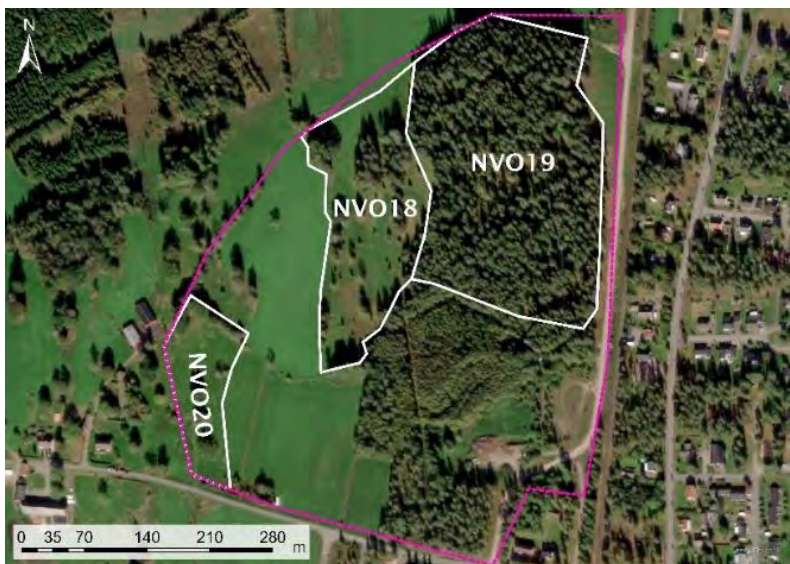
NATURVÄRDESKLASS: 3

Området består av en skogsbetesmark som betas av kor och är beläget i västra Klevshult.

Skogsbetesmarken varierar med högre markfuktighet i söder och i mitten till att bli torrare i norr. I den fuktigare delen återfinns även ett mindre dike med stillastående vatten. Objektet är över lag väldigt kuperat och trädskiktet är flerskiktat. Blandad skog men dominerat av gran. Bärande och blommande buskar förekommer, dessa gynnar biologisk mångfald. Markskiktet domineras av mossbeklädda stenar och block. Artrikt markskikt bestående av bland annat; tåg, knippfryle, Carex, vitsippa, vårfryle, blåsuga, skogsviol, liljekonvalj, gökärt, smultron,stensöta, ärenpris och rikligt med mossor (långfliksmossa, kammosa, fransmossa och husmossa). Vedsvampar saknas inom objektet trots flertalet lågor och stubbar. Varierande skog där trädskiktet består framförallt av gran, björk och tall men det förekommer även hägg och rönn. Barrträden är olikåldrade och förnygring av både gran och björk återfinns. Området varierar från mörkare partier med mossiga block till ljusare partier med större inslag av lövträd, buskar och örter.

Området återfinns i orten Klevshult och omfattas av grönstrukturplanen. Objektet överlappar med den sparande åtgärden nummer 12 "Spara skogsbete" i utvecklingen av de stödjande ekosystemtjänsterna.

Området ingår i Jordbruksverkets Ängs- och betesmarksinventering samt är klassat som en nyckelbiotop av Skogsstyrelse



BIOTOPTYP
Skogsbetesmark

NYCKELFAKTORER
Artrik betesmark. Beteshävd.
Bär/nöttillgång. Markfuktighet.

VÄRDERINGSGRUNDER
Varierande skogsbete med förekomst av hävdgynnade arter och signalarter.
Markfuktighet och flertalet mossor.
Bärande och blommande buskar.

NATURVÄRDEN OCH KLASS
Visst biotopvärde
Visst artvärde
Klass 3; påtagligt naturvärde

NATURVÄRDSARTER
Blåsuga, gökärt, knippfryle, liljekonvalj
smultron, långfliksmossa

ÖNSKAD SKÖTSEL OCH ÅTGÄRDER
Fortsatt bete, håll efter och undvik att det växer igen med sly av björk och gran. Eventuellt gallra en del gran och lämna lågor.



Figur 10. Naturvärdesobjekt 19. Skogsbete, foto på mossbeklädd stubbe och block.

3.20 NVO20 - VÄSTRA KLEVSHULT

NATURVÄRDESKLASS: 3

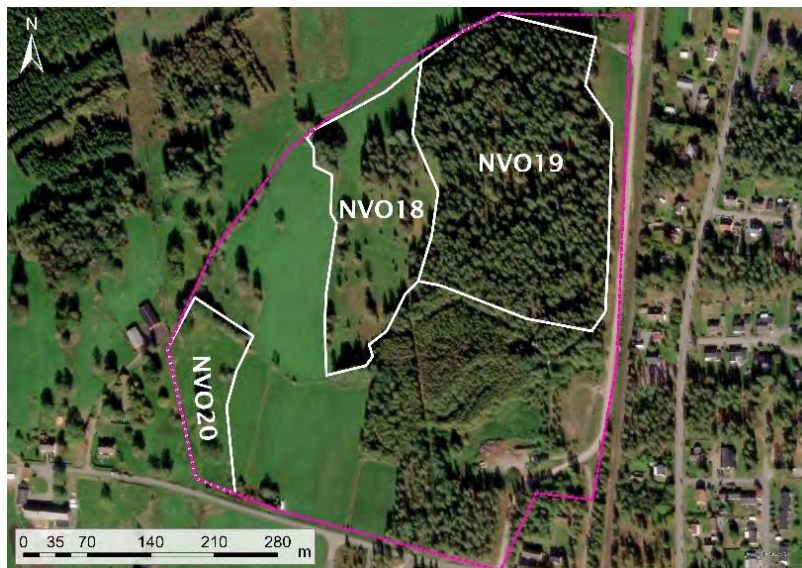
Området består av en betesmark i västra Klevshult.

Här finns flera stora ekar varav tre särskilt skyddsvärda (över 1 m i diameter), en grov delvis död liggande hägg, en grov björk med spår av insektsnag/kläckhål och en aldunge samt enar. I betesmarken skapar träden tillsammans med stenblock och sluttningen variation och struktur i objektet. Markskiktet består mestadels av ganska högt gräs men också av smörblomma, mandelblom, gullviva, knippfryle, gökärt, älggräs och brännässla.

Området återfinns i orten Klevshult och omfattas av grönstrukturplanen. Objektet överlappar med den sparande åtgärden nummer 12 "Spara skogsbete" i utvecklingen av de stödjande ekosystemtjänsterna. Skyddsvärda träd finns utpekade för att öka artmångfalden, också en stödjande ekosystemtjänst.

Objektet ingick i naturinventeringen från 1975 naturobjekt västra Klevshult och klassades till höga naturvärden.

Området ingår i Jordbruksverkets Ängs- och betesmarksinventering.



BIOTOPTYP

Betesmark

NYCKELFAKTORER

Beteshävd. Artrik betesmark. Bär/nöttillgång

VÄRDERINGSGRUNDER

Gamla och grova träd, död ved, struktur, block, blommande träd, naturbetesmark.

NATURVÄRDEN OCH KLASS

Påtagligt biotopvärde
Visst artvärde
Klass 3; påtagligt naturvärde

NATURVÄRDSARTER

Gullviva knippfryle, gökärt, mandelblom

ÖNSKAD SKÖTSEL OCH ÅTGÄRDER

Fortsatt betesdrift. Skydd av de grova ekarna.



Figur 11. Naturvärdesobjekt 20. Översiktspild, betesmark med en av de gamla ekarna till vänster i bild.

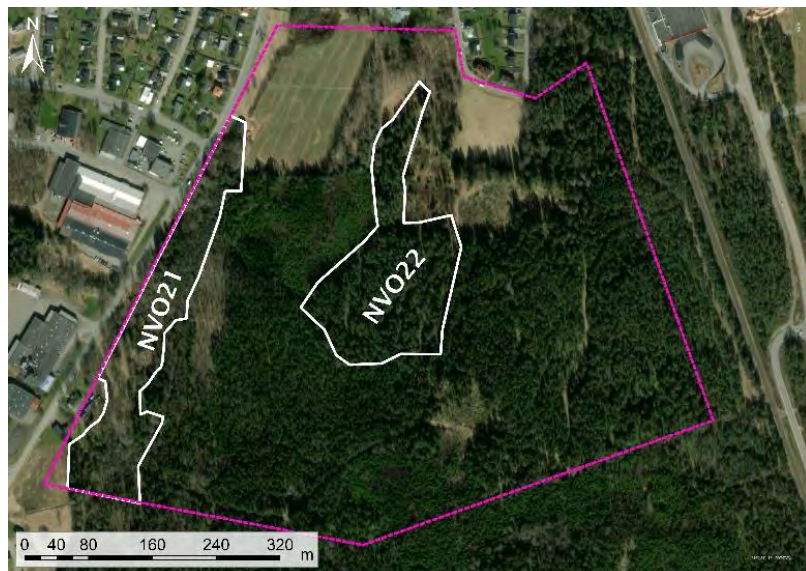
3.21 NVO21 - SKILLINGARYD

NATURVÄRDESKLASS: 3

Flerskiktad lövskogsdominerad blandskog beläget vid Trollberget.

I trädskiktet finns asp, björk, al, gran, tall, lönn och rönn. Delar av området bryter av med tätare ung men även äldre gran vilket ger området ett heterogent trädskikt. I buskskiktet växer hägg, lövsly, kaprifol och granföryngring. Längs med östra kanten rinner ett mindre vattendrag som kantas av träd på sockel av främst gran och al. Delar av vattendraget svämmas och skapar fuktigare partier med stillastående vatten. Spritt i området finns småvatten och vid fältbesöket observerades förekomst av grodrom i några av småvattnen. Delar av skogsområdet är kuperat. Fältskiktet är örtrikt. Här växer bland annat vitsippa, smultron, harsyra, kirska, vårfryle, skogsviol, ekorrbär, blåbär, blåsuga, äkta johannesört, förgätmigej, skogsstjärna, dagdkåpa och gökärt. Även riklig förekomst av ormbunkar finns i området. Måttlig förekomst av död ved med medelgrova lågor, högstubbar, torrakor och klenved. Delar av området har välutvecklat mosskikt. I söder är trädskiktet glesare vilket skapar gläntor.

Området ligger inom grönstrukturplanen för orten Skillingaryd. Inga av de detaljerade punkterna för Skillingaryd överlappar området. Som skog har området värde till exempel som grundläggande ekosystemtjänst för primärproduktion och upprätthållande av kretslopp och jordmånsbildning (stödjande). Skogen har också funktion som reglerande, försörjande och kulturell ekosystemtjänst.



BIOTOPTYP

Blandskog

NYCKELFAKTORER

Lövskog. Sumpskog. Gles skog. Markfuktighet. Klen ved längs vattendrag. Sumpskog.

VÄRDERINGSGRUNDER

Varierad flerskiktad skog. Varierat trädskikt med varierad trädthet. Flera småvatten. Örtrikt fältskikt. Måttlig förekomst av död ved. Delar med välutvecklat mosskikt.

NATURVÄRDEN OCH KLASS

Påtagligt biotopvärde
Visst artvärde
Klass 3; påtagligt naturvärde

NATURVÅRDSARTER

Missne, blåsuga, dagdkåpa, smultron, gökärt

ÖNSKAD SKÖTSEL OCH ÅTGÄRDER

Skogen bör lämnas för fri utveckling. För att behålla området som en lövskogsdominerad blandskog bör kontinuerlig borttagning av granföryngring ske vart femte år. Gran där stammen är under en decimeter tas då bort.



Figur 22. Naturvärdesobjekt 21. Översiktsbild, blandskog med stor variation i trädskiktet.

3.22 NVO22 – SKILLINGARYD

NATURVÄRDESKLASS: 3

Tvåskiktad barrskog med enstaka äldre träd av gran och tall och med inslag av enstaka lövträd.

I buskskiktet finns lövsly av rönn. Marken täcks av ett välutvecklat mosskikt samt blåbär. Enstaka död ved förekommer i form av torrakor, medelgrova lågor, klenved och grenved. Området är delvis kuperat. I den norra delen finns hänglavar och vedsvampar. I delar av området finns inslag av mindre områden med lägre naturvärden.

Området ligger inom grönstrukturplanen för orten Skillingaryd beläget vid Trollberget. Inga av de detaljerade punkterna för Skillingaryd överlappar området. Kopplat till de kulturella ekosystemtjänsterna ingår delar av området i utveckling av den gröna infrastrukturen som skogsbrukslandskap. Som skog har området värden till exempel som grundläggande ekosystemtjänst för primärproduktion och upprätthållande av kretslopp och jordmånsbildning(stödjande). Skogen har också funktion som reglerande, försörjande och kulturell ekosystemtjänst.



BIOTOPTYP
Barrskog

NYCKELFAKTORER
Tallskog. Ostördhet

VÄRDERINGSGRUNDER
Tvåskiktad barrskog. Enstaka äldre träd av gran och tall. Välutvecklat mosskikt. Enstaka död ved. Förekomst av hänglavar och vedsvampar.

NATURVÄRDEN OCH KLASS
Påtagligt biotopvärde
Obetydligt artvärde
Klass 3; påtagligt naturvärde

NATURVÄRDSARTER
Saknas

ÖNSKAD SKÖTSEL OCH ÅTGÄRDER
Skogen bör lämnas för fri utveckling.



Figur 23. Naturvärdesobjekt 22. Översiktsbild, tvåskiktad barrskog med välutvecklat mosskikt samt blåbär.

3.23 NVO23 – VAGGERYD

NATURVÄRDESKLASS: 3

Området består av en limnisk strand belägen i norra Yggen.

En del mänsklig aktivitet har medfört att skräp och andra föremål har lämnats längst med strandkanten. Bedömning är trots detta att objektet uppfyller ett påtagligt naturvärde. I anslutning till sjön finns en strandkant med rikligt med vass som utgör bomöjligheter för både fisk och fågel. Träden längs med stranden är medelålders och hänger delvis över vattnet. En del död ved förekommer. Arter som observerades var bland annat björk, tall, gran, vass och vattenklöver.

Området återfinns i orten Vaggeryd och omfattas av grönstrukturplanen i form av värdenätverket gräsmark för utveckling av de stödjande ekosystemtjänsterna. Det är ett stödhabitat för våtmark och klassats som grönområden som är strategiska för dagvattenhantering gällande de reglerande ekosystemtjänsterna. Objektet omfattas även av kommunala kulturmiljöer i utvecklingen av de kulturella och försörjande ekosystemtjänsterna.



BIOTOPTYP
Limnisk strand

VÄRDERINGSGRUNDER
Vass som bidrar till boende och skydd för fåglar och fiskar. Träd hängandes ut över vattnet samt död ved.

NATURVÄRDSARTER
Saknas

NYCKELFAKTORER
Naturlig hydrologi/återkommande översvämningar, opåverkad hydrologi. Vasstillgång. Fiskstillgång. Markfuktighet.

NATURVÄRDEN OCH KLASS
Påtagligt biotopvärde
Obetydligt artvärde
Klass 3; påtagligt naturvärde

ÖNSKAD SKÖTSEL OCH ÅTGÄRDER
Håll efter med sly och genomför en rensning av spår från människor gällande skräp och skrot.



Figur 24. Naturvärdesobjekt 23. Översiktsbild, limnisk strand.

3.24 NVO24 - VAGGERYD

NATURVÄRDESKLASS: 3

Objektet består av den limniska strand som omger sjön (NVO25) i södra Yggen.

Här finns rikligt med vass, vattenklöver och pors. Vassen utgör habitat som har funktion som häckningsområde för fågel och yngelområde och livsmiljö för fisk. Strandområdet är relativt opåverkat av exploatering vilket ger objektet naturvärden i sig. Kungsfågel noterades vid fältbesöket.

Området återfinns i orten Vaggeryd där södra delen av objektet finns med i stödande, försörjande och kulturella ekosystemtjänster. Hela objektet finns utpekad som reglerande ekosystemtjänst med den västra delen som potentiellt våtmarksområde och den östra som en viktig värmereglerande grönyta.



BIOTOPTYP
Limnisk strand

VÄRDERINGSGRUNDER
Naturlig hydrologi, sammanhängande oexploaterat strandområde, vassar.

NATURVÄRDSARTER
Saknas

NYCKELFAKTORER
Naturlig hydrologi/återkommande översvämningar. Opåverkad hydrologi. Markfuktighet. Vassstillgång.

NATURVÄRDEN OCH KLASS
Påtagligt biotopvärde
Obetydligt artvärde
Klass 3; påtagligt naturvärde

ÖNSKAD SKÖTSEL OCH ÅTGÄRDER
Bibehåll naturlig hydrologi. Eventuellt behövs åtgärder för att hindra igenväxning.



Figur 25. Naturvärdesobjekt 24. Översiktsbild, limnisk strand.

3.25 NVO25 - VAGGERYD

NATURVÄRDESKLASS: 3

Objektet består av Yggesjön belägen i södra Yggen.

Ingen limnisk inventering har gjorts utan observationerna är endast gjorda från strandkanten. I strandkanten finns rikligt med vass, vattenklöver och pors. Näckrosor finns en bit ut i sjön.

Området återfinns i orten Vaggeryd och den södra delen av sjön omfattas av grönstrukturplanen. Stödjande och reglerande ekosystemtjänster i form av just vatten i form av vattenreglering samt kulturella ekosystemtjänster i form av rekreation är viktiga värden.

Den preliminära naturvärdesbedömningen påtagligt naturvärde har gjorts. Det är dock mycket möjligt att sjön uppnår högt naturvärde. Ytterligare undersökningar är nödvändiga för att säkerställa rätt naturvärdesklass.

Sjön ingick i naturinventeringen från 1975 naturobjekt Yggen och klassades till höga naturvärden.



BIOTOPTYP
Sjö

VÄRDERINGSGRUNDER
Naturlig hydrologi

NATURVÄRDSARTER
Saknas

NYCKELFAKTORE
Naturlig hydrologi/återkommande översvämningar. Opåverkad hydrologi. Fisktillgång. Markfuktighet.

NATURVÄRDEN OCH KLASS
Påtagligt biotopvärde
Obetydligt artvärde
Klass 3; påtagligt naturvärde (preliminär bedömning då ingen limnisk inventering i sjön har gjorts.)

ÖNSKAD SKÖTSEL OCH ÅTGÄRDER
Bibehåll naturlig hydrologi. Genomför limnisk inventering.



Figur 26. Naturvärdesobjekt 25. Översiktssbild, sjö

3.26 NVO26 – VAGGERYD

NATURVÄRDESKLASS: 3

Området består av en sjö belägen i norra Yggen.

Ingen limnisk inventering har gjorts utan observationerna är endast gjorda från strandkanten. Det förekommer rikligt med vass och sly (salix) längst med strandkanten. Även den del vattenklöver växer längst kanten och näckrosor i det öppna vattnet.

Den preliminära naturvärdesbedömningen *påtagligt naturvärde* har gjorts. Det är dock mycket möjligt att sjön uppnår högt naturvärde. Ytterligare undersökningar är nödvändiga för att säkerställa rätt naturvärdesklass.

Området återfinns i orten Vaggeryd och omfattas av grönstrukturplanen i form av värdenätverket gräsmark för utveckling av de stödjande ekosystemtjänsterna. Det är ett stödhabitat för våtmark och klassats som grönområden som är strategiska för dagvattenhantering gällande de reglerande ekosystemtjänsterna. Objektet omfattas även av kommunala kulturmiljöer i utvecklingen av de kulturella och försörjande ekosystemtjänsterna.

Sjön ingick i naturinventeringen från 1975 naturobjekt Yggen och klassades till höga naturvärden.



BIOTOPTYP
Sjöar och vattendrag

VÄRDERINGSGRUNDER
Naturlig hydrologi

NATURVÄRDSARTER
Saknas

NYCKELFAKTORER
Naturlig hydrologi/återkommande översvämningar, opåverkad hydrologi. Vasstillgång. Fiskstillgång. Markfuktighet.

NATURVÄRDEN OCH KLASS
Påtagligt biotopvärde
Obetydligt artvärde
Klass 3; påtagligt naturvärde (preliminär bedömning då ingen limnisk inventering i sjön har gjorts.)

ÖNSKAD SKÖTSEL OCH ÅTGÄRDER
Bibehåll naturlig hydrologi. Genomför limnisk inventering.



Figur 27. Naturvärdesobjekt 26. Översiktsbild, sjö

3.27 NVO27 - BYARUM

NATURVÄRDESKLASS: 3

Objektet består av vattendraget Gnyltån som går från Byarumsjön och som senare mynnar i Hjortsjön.

Vattendraget är naturligt meandrande med en bredd mellan 4-7 meter samt djup mellan ca 0,1-0,7 meter. Botten är sandig medan delar av sträckan är mer stenig. Vattenflödet varierar men är mestadels lugnflytande med både grunda och branta kantzoner. Det finns död ved både liggande i och över vattendraget samt i kantzoner. Vattendraget kantas av lövskog med björk, al, vide, rönn, asp men även gran förekommer i partier. Al och björk växer på sockel. Enstaka hålträäd och högstubbar och träd med vedsvampar förekommer. Älggräs, kabbeleka och revlumner finns i kantzonen.

Vattendraget ger området en hög och jämn luftfuktighet. Längs med sträckan svämmas delar av området.

I grönstrukturplanen anges Byarumssjön och kopplingen ner till Gnyltån som värdefulla vattendrag då de ligger inom värdenätverket för värdekärnan i nordväst. Vattnet fungerar som en stödjande ekosystemtjänst.



BIOTOPTYP
Vattendrag

VÄRDERINGSGRUNDER
Naturlig hydrologi, lång meandersträcka, död ved, hålträäd, högstubbar, vattendrag

NATURVÄRDSARTER
Revlumner

NYCKELFAKTORER
Naturlig hydrologi/återkommande översvämningar, opåverkad hydrologi. Fisktillgång. Naturliga, intakta svämplan. Markfuktighet. Lugnflytande sträckor.

NATURVÄRDEN OCH KLASS
Påtagligt biotopvärde
Visst artvärde
Klass 3; påtagligt naturvärde (preliminär bedömning då ingen limnisk inventering har gjorts.)

ÖNSKAD SKÖTSEL OCH ÅTGÄRDER
Behåll naturligheten genom att lämna vattendraget opåverkat. Låt död ved ligga kvar men vattenflödet får ej stoppas helt. Genomför limnisk inventering.



Figur 28. Naturvärdesobjekt 27. Översiktsbilder, vattendrag.

3.28 NVO28 – SKILLINGARYD

NATURVÄRDESKLASS: 3

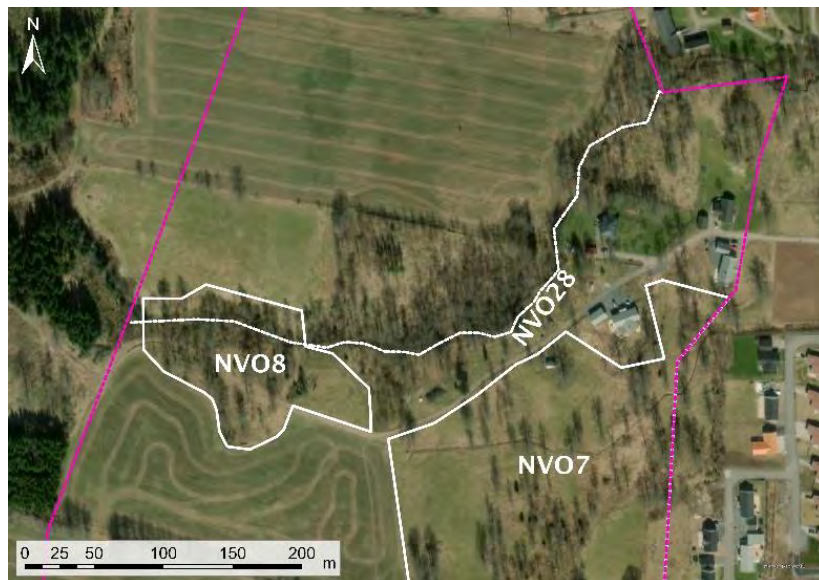
Meandrande naturligt vattendrag beläget i södra Fåglabäck.

Vattendraget är ca 0,5–1 meter brett och 1–3 dm djupt. Al, björk, och hägg växer längs vattendraget i väster. Trädsnittet glesas sedan ut i öster och består där enbart av al. Delar av området svämmas och bildar mindre områden med lugnflytande vatten. I övrigt har vattendraget strömmande vatten. Vattnet är klart och botten är sandig eller stenig. I kanten växer kabbeleka och vitsippor. Klenved förekommer längs med vattendraget samt liggandes i vattendraget. Vattendraget ger en hög och jämn luftfuktighet i området.

Området ligger inom grönstrukturplanen för orten Skillingaryd. Området överlappar punkt 104 *Spara Fåglabäck och bäcksystem* (reglerande ekosystemtjänst), punkt 105 *Spara Fåglabäck* (försörjande ekosystemtjänst) och punkt 114 *Spara Fåglabäcks rekreativvärden* (kulturell ekosystemtjänst).

Delar av området ingår i Jordbruksverkets Ängs- och betesmarksinventering.

Objektet ingick i naturinventeringen från 1975 naturobjekt Grönelund – Fåglabäck och klassades till mycket höga naturvärden.



BIOTOPTYP

Mindre vattendrag

VÄRDERINGSGRUNDER

Meandrande naturligt vattendrag. Variation med både strömmande och stillastående vatten. Nivåskillnader. Klenved.

NATURVÄRDSARTER

Obestämd groda

NYCKELFAKTORER

Strömvattensträckor i mindre vattendrag. Klen ved längs vattendrag, sumpskog. Lugnflytande sträckor. Vattennivåreglering.

NATURVÄRDEN OCH KLASS

Påtagligt biotopvärde
Ej bedömt artvärde; ingen limnisk inventering har gjorts.
Klass 3; påtagligt naturvärde (preliminär bedömning)

ÖNSKAD SKÖTSEL OCH ÅTGÄRDER

Vattendraget ska skötas så att det fortsatt är en naturlig meandrande bäck. Vattendraget översvämmas kontinuerligt genom ansamling av sten och grenar, men allt för kraftiga stopp i vattenföringen ska åtgärdas.



Figur 129. Naturvärdesobjekt 28. Meandrande naturligt vattendrag som kantas av bland annat al och björk.

3.29 NVO29 – VAGGERYD

NATURVÄRDESKLASS: 2

Meandrande naturligt vattendrag som mynnar i Hjortsjön.

Vattendraget Gnyltån är naturligt meandrande med en naturlig hydrologi och mynnar i norra änden av Hjortsjön. Bottensubstratet består av sand eller grus och vattnet är strömmande och klart, bredden är ca 5–8 meter och bottendjupet ca 0,5–1,5 meter. I kantzonen av vattendraget i norra delen finns gullpudra och missne och vid området kring bron vid utloppet till Hjortsjön finns blåsuga. Övriga arter är bland annat kabbeleka, älggräs, kärrviol och mossor samt al, björk och gran. Fåglar som noterades var gök och grå flugsnappare.

Området tillhör orten Vaggeryd (Hjortsjön) och delen som mynnar i Hjortsjön omfattas av grönstrukturplanen. Denna del överlappas av utvecklingen av de kulturella ekosystemtjänsterna tätortsnära friluftsområde, Munkeleden, Höglandsleden och sociala ekosystemtjänster.

Delen av vattendraget närmast Hjortsjön ingår i naturinventeringen från 1975 naturobjekt Hjortsjön, Hjortsjön och "Prärien" och klassades till mycket höga naturvärden.



BIOOTYP Vattendrag

VÄRDERINGSGRUNDER
Naturlig hydrologi, lång meandersträcka, mynningsområde, vattendrag, död ved.

NATURVÄRDSARTER
Gullpudra, missne, blåsuga

NYCKELFAKTORER

Naturlig hydrologi/återkommande översvämningar, opåverkad hydrologi. Fisktillgång. Naturliga, intakta svämplan. Markfuktighet. Lugnflytande sträckor.

NATURVÄRDEN OCH KLASS

Påtagligt biotopvärde
Påtagligt artvärde
Klass 2; högt naturvärde (preliminär bedömning då ingen limnisk inventering har gjorts.)

ÖNSKAD SKÖTSEL OCH ÅTGÄRDER

Behåll naturligheten genom att lämna vattendraget opåverkat. Låt död ved ligga kvar men vattenflödet får ej stoppas helt.



Figur 30. Naturvärdesobjekt 29. Översiktsbild, vattendrag. Till höger: Gullpudra och missne.

4 NATURVÅRDSARTER

Bilaga 3 redovisar de naturvårdsarter som identifierats vid fältinventeringen. Tabellen artgrupp och vilka naturvärdesobjekt arten hittats i framgår samt varför arten är en naturvårdsart.

Notera att ingen av naturvårdsarterna ingår i SLU Artdatabankens *Åtgärdsprogram för hotade arter och naturtyper (ÅGP)* och rubriken finns därför inte med i tabellen.

5 REFERENSER

Artdatabanken <https://www.artdatabanken.se/>

Artportalen <https://www.artportalen.se/> 2021-05

Johnson, Staffan, 1975. Naturinventering Vaggeryds kommun 1975

Jordbruksverket, 2017. Ängs- och betesinventeringen. Rapport 2017:9.

Länsstyrelsen i Jönköpings län, 2018. Regional Grön Handlingsplan

Länsstyrelsen i Jönköpings län, 2005. Hotade arter i Jönköpings län 2004/2005-planering och genomförande av åtgärder

Naturskyddsföreningen i Vaggeryd, Skillingaryd/Vaggeryds Ornitologiska förening Undersökning av Hjortsjöns strandflora och fågelfauna 1997–2000

Nordisk ministerråd 1998, Vegetationstyper i Norden. NORDGRAF A/S, Köpenhamn.

Skogsstyrelsen 2013. Skogliga signalarter

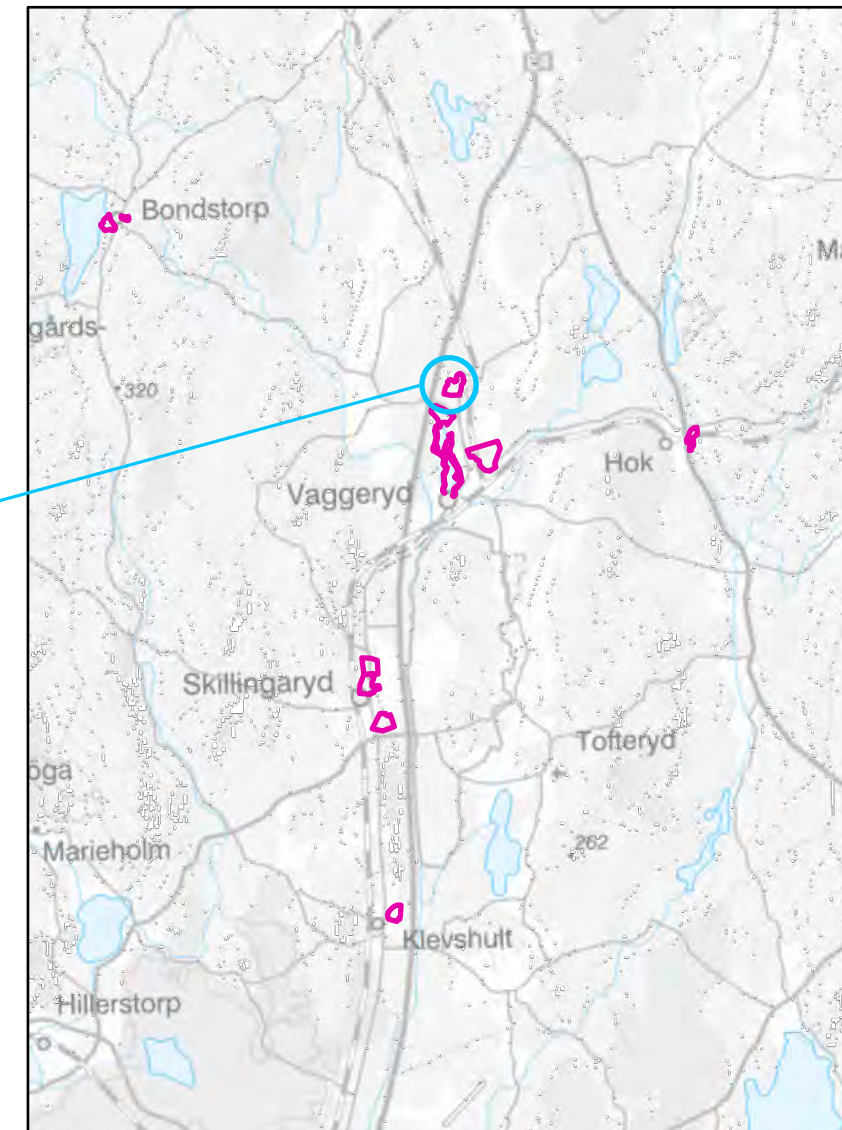
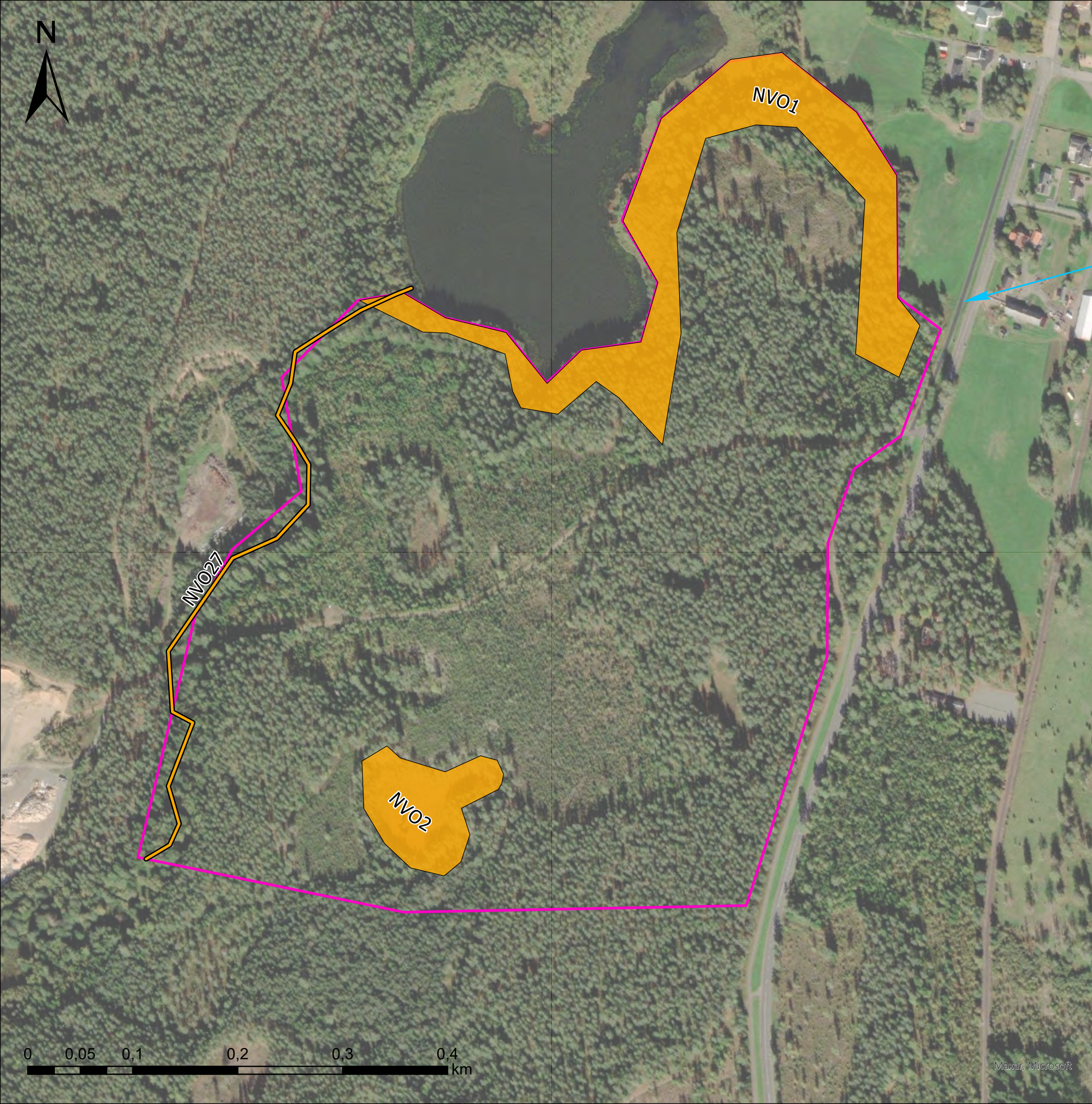
Svensk Standard 2014, SS 199000:2014 Naturvärdesinventering avseende biologisk mångfald (NVI) – Genomförande, naturvärdesbedömning och redovisning och Teknisk rapport SIS-TR 199001:2014 Naturvärdesinventering avseende biologisk mångfald (NVI) – Komplement till SS 199000

Trafikverket, 2012. Metod för översiktlig inventering av artrika vägkantsmiljöer

Vaggeryds kommun, 2020. Grönstrukturplan för Vaggeryds kommun

Bilaga 1

Kartor



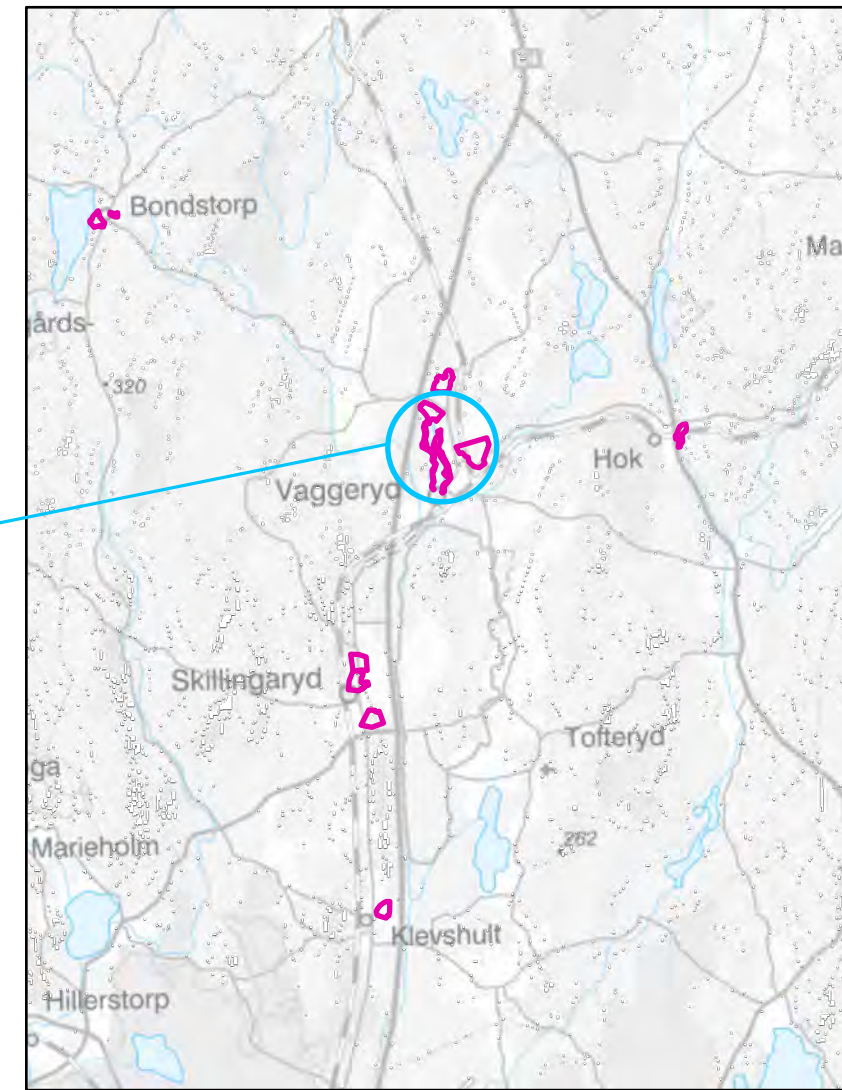
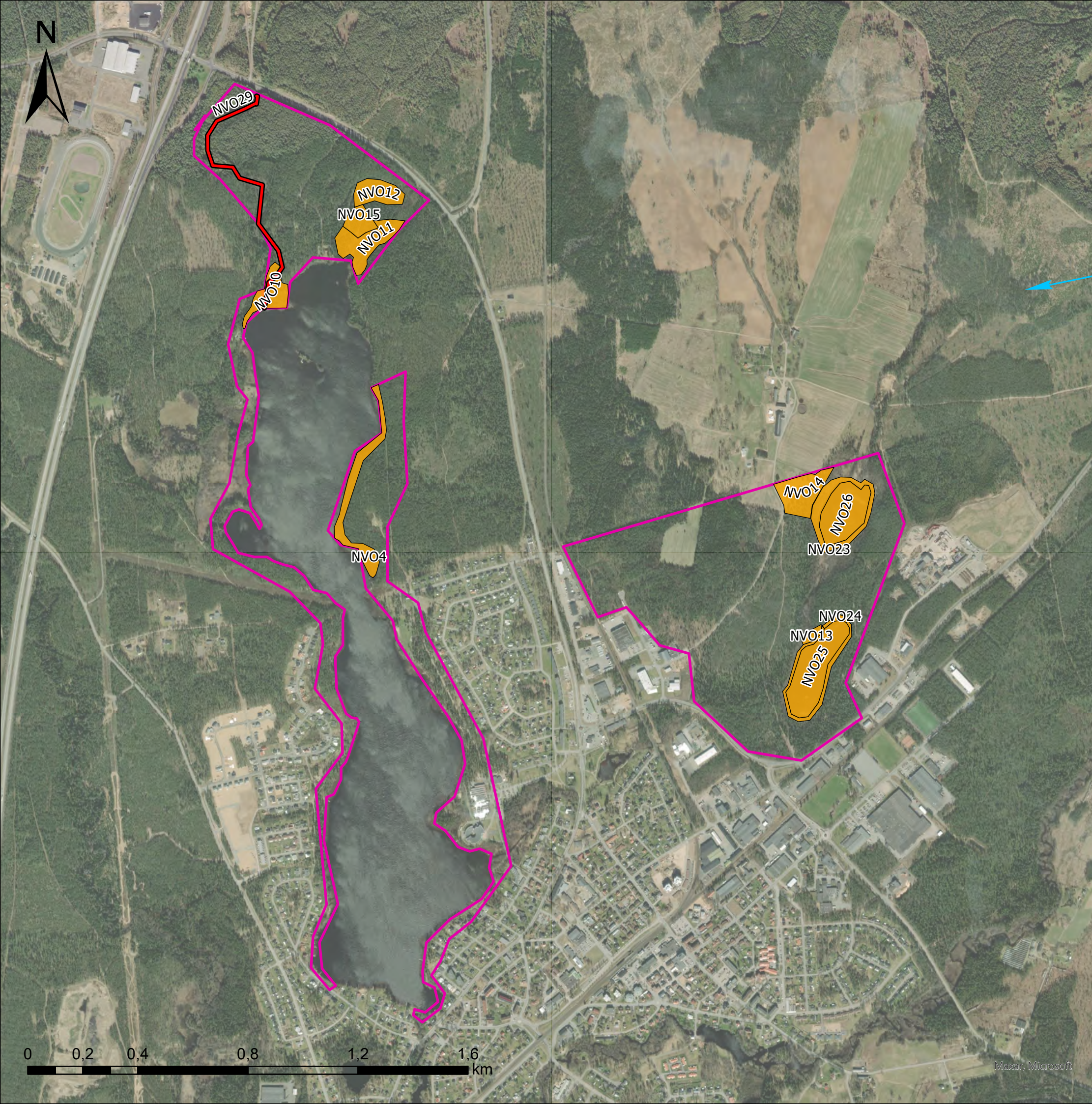
Teckenförklaring

Inventeringsområde

Naturvärdesobjekt


- Högt naturvärde
- Påtagligt naturvärde
- Högt naturvärde
- Påtagligt naturvärde

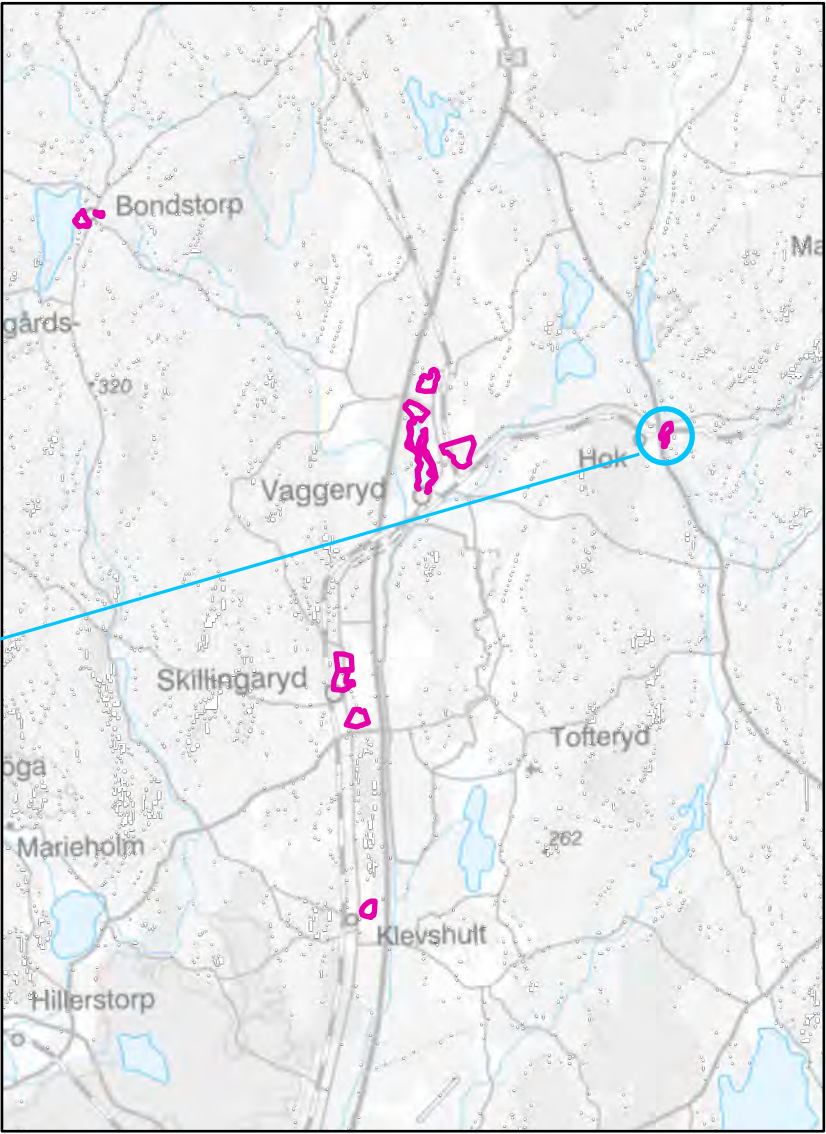
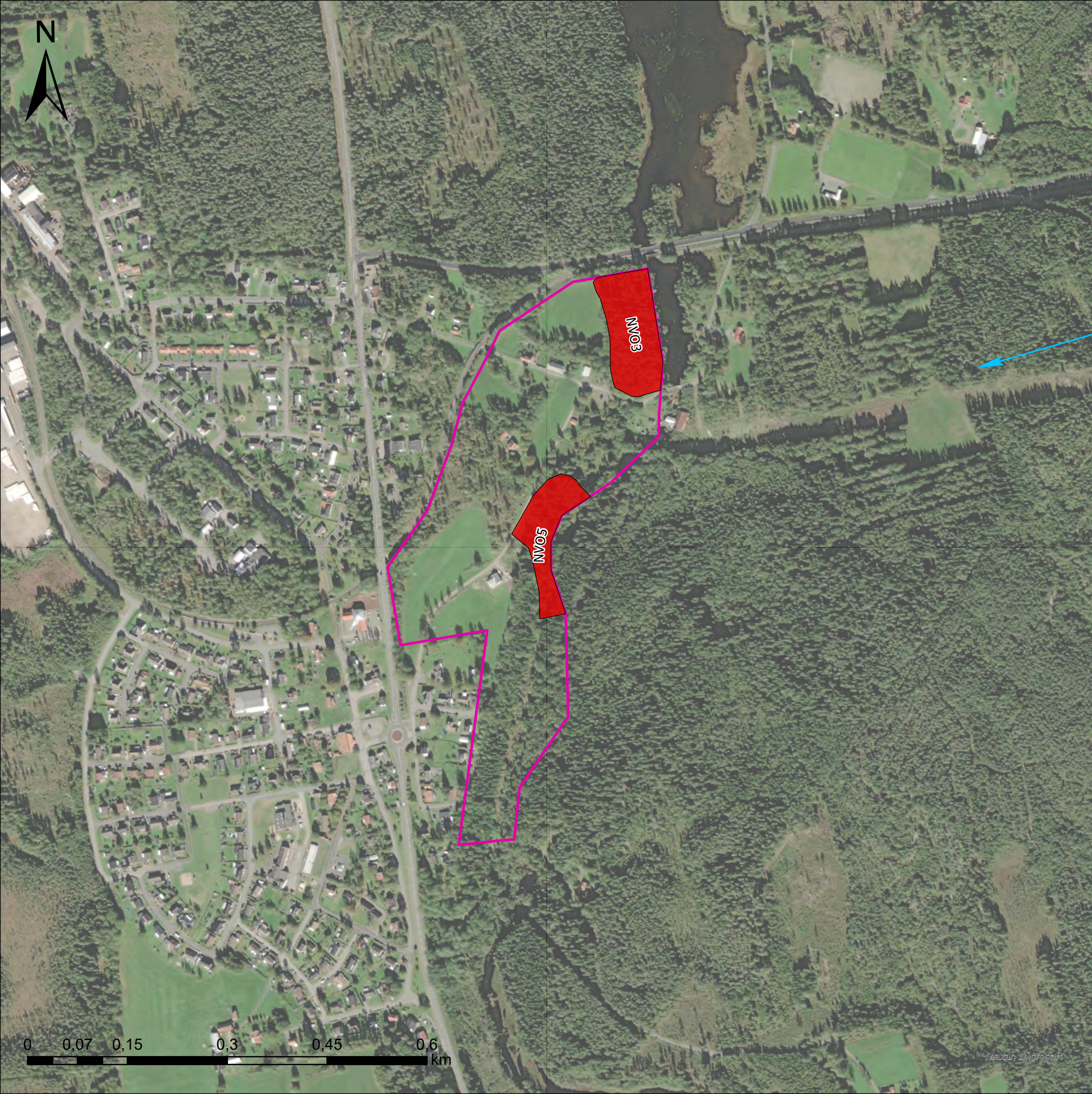
Naturvärdesobjekt	Norr om Hjortsjön
	Naturvårdsplan Vaggeryds kommun
KONSTRUKTÖR Mathilda Lundgren Lodetti	ANSVARIG Robert Björklind
ORT Linköping	DATUM 2021-07-05
BESTÄLLARE Vaggeryds kommun	UPPDRAGSNUMMER 310890
FORMAT SWEREF99 TM	SKALA 1:5 531



Teckenförklaring

- Inventeringsområde
- Naturvärdesobjekt
 - Högt naturvärde
 - Påtagligt naturvärde
 - Högt naturvärde
 - Påtagligt naturvärde

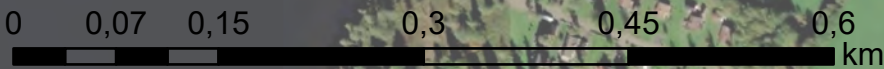
Naturvärdesobjekt	Hjortsjön och Yggen
	Naturvårdsplan Vaggeryds kommun
KONSTRUKTÖR Mathilda Lundgren Lodetti	ANSVARIG Robert Björklind
ORT Linköping	DATUM 2021-07-05
BESTÄLLARE Vaggeryds kommun	UPPDRAGSNUMMER 310890
FORMAT SWEREF99 TM	SKALA 1:13 504



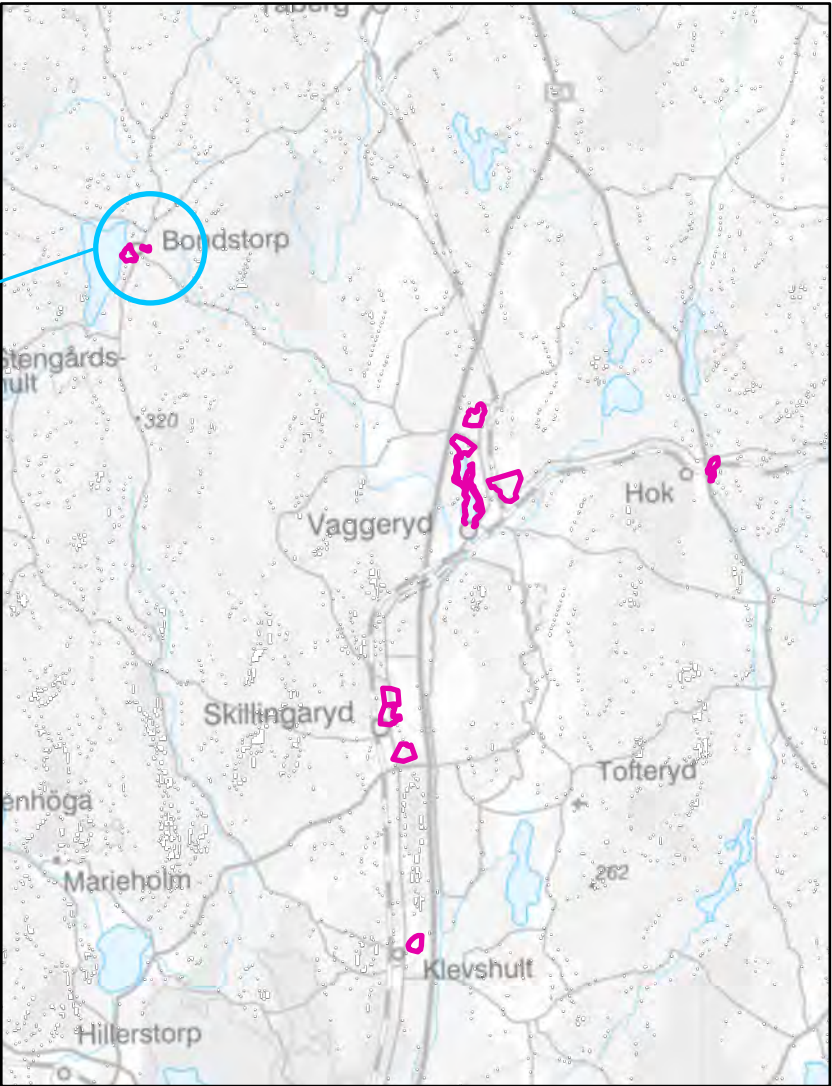
Teckenförklaring

- Inventeringsområde
- Naturvärdesobjekt
 - Högt naturvärde
 - Påtagligt naturvärde
 - Högt naturvärde
 - Påtagligt naturvärde

Naturvärdesobjekt	Område i öst
	Naturvårdsplan Vaggeryds kommun
KONSTRUKTÖR Mathilda Lundgren Lodetti	ANSVARIG Robert Björklind
ORT Linköping	DATUM 2021-07-05
BESTÄLLARE Vaggeryds kommun	UPPDRAGSNUMMER 310890
FORMAT SWEREF99 TM	SKALA 1:5 531



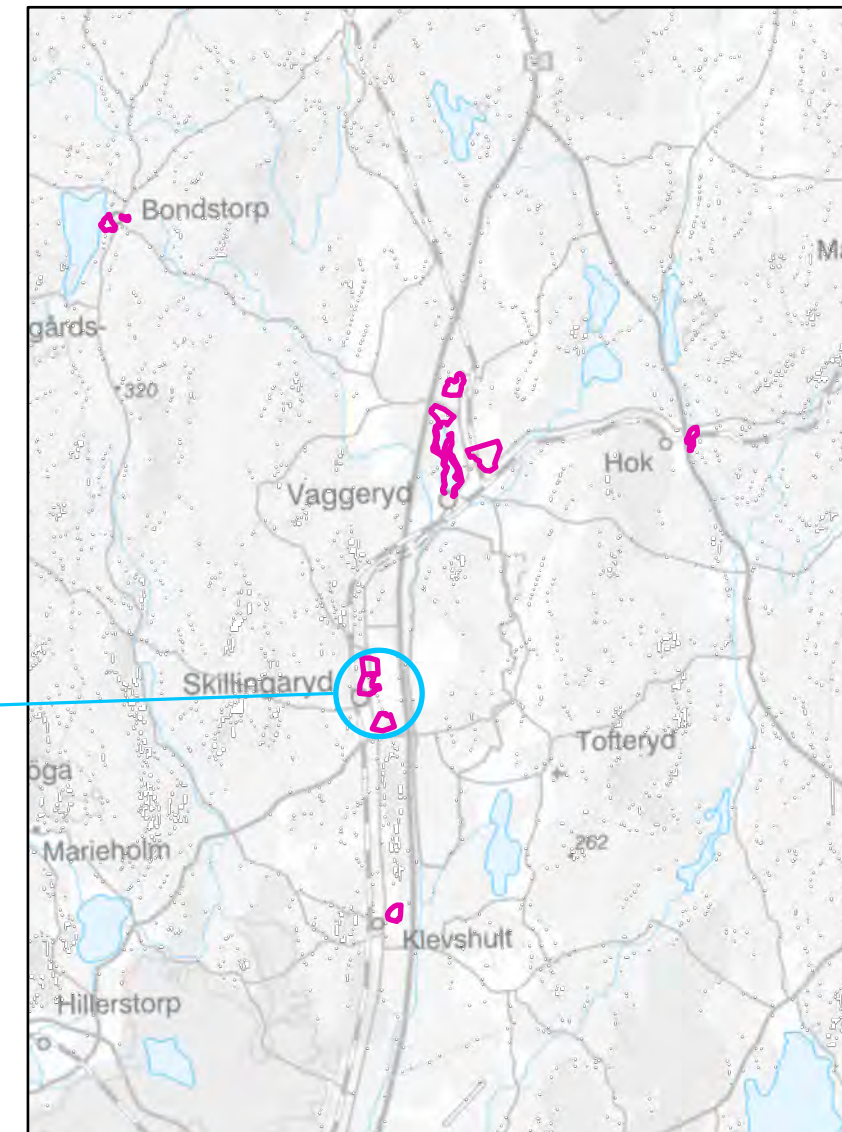
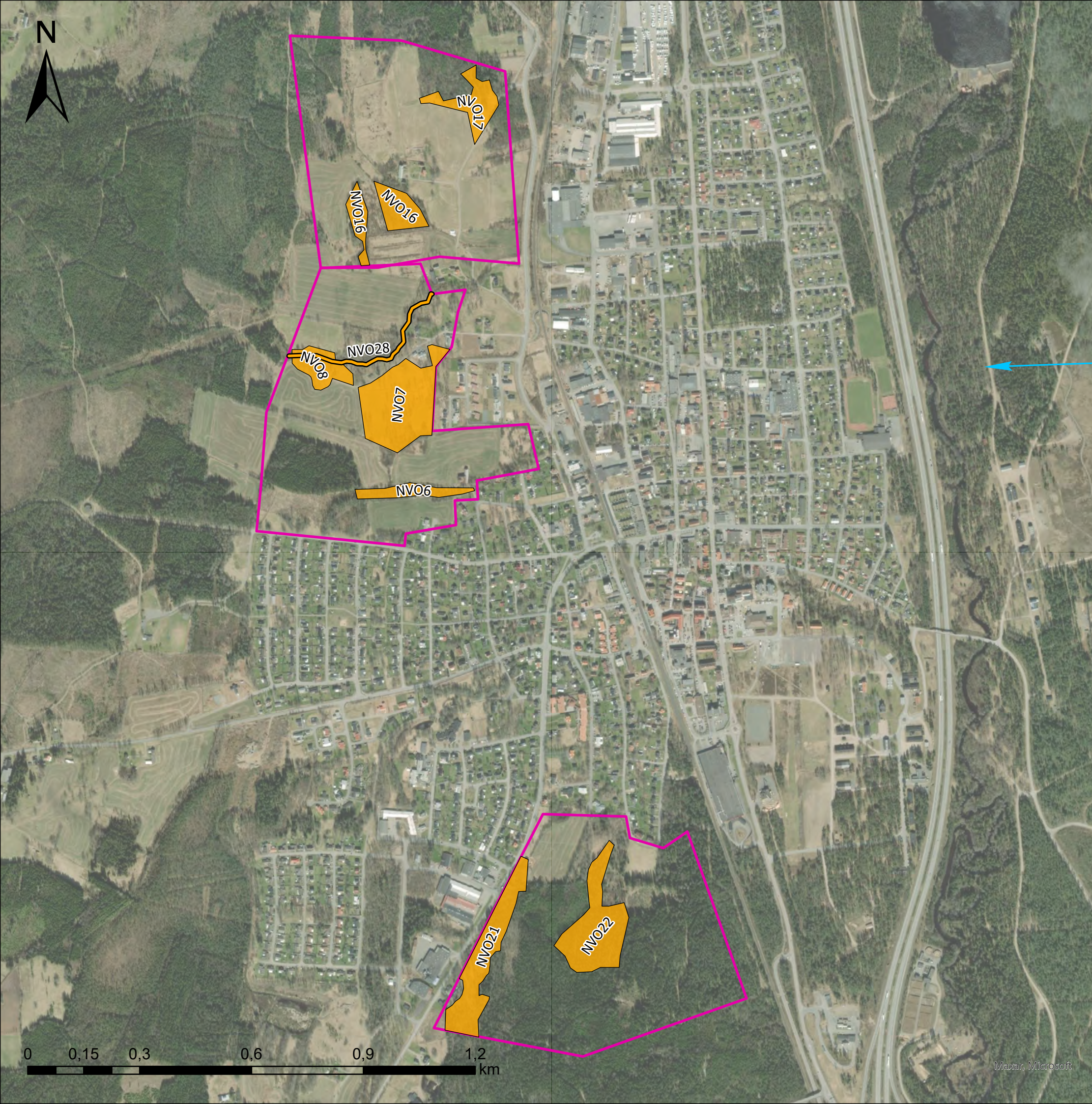
Maxar, Microsoft



Teckenförklaring

- Inventeringsområde
- Naturvärdesobjekt
 - Högt naturvärde
 - Påtagligt naturvärde
 - Högt naturvärde
 - Påtagligt naturvärde

Naturvärdesobjekt	Områden i väst
	Naturvårdsplan Vaggeryds kommun
KONSTRUKTÖR Mathilda Lundgren Lodetti	ANSVARIG Robert Björklind
ORT Linköping	DATUM 2021-07-05
BESTÄLLARE Vaggeryds kommun	UPPDRAGSNUMMER 310890
FORMAT SWEREF99 TM	SKALA 1:5 531



Teckenförklaring

 Inventeringsområde

Naturvärdesobjekt

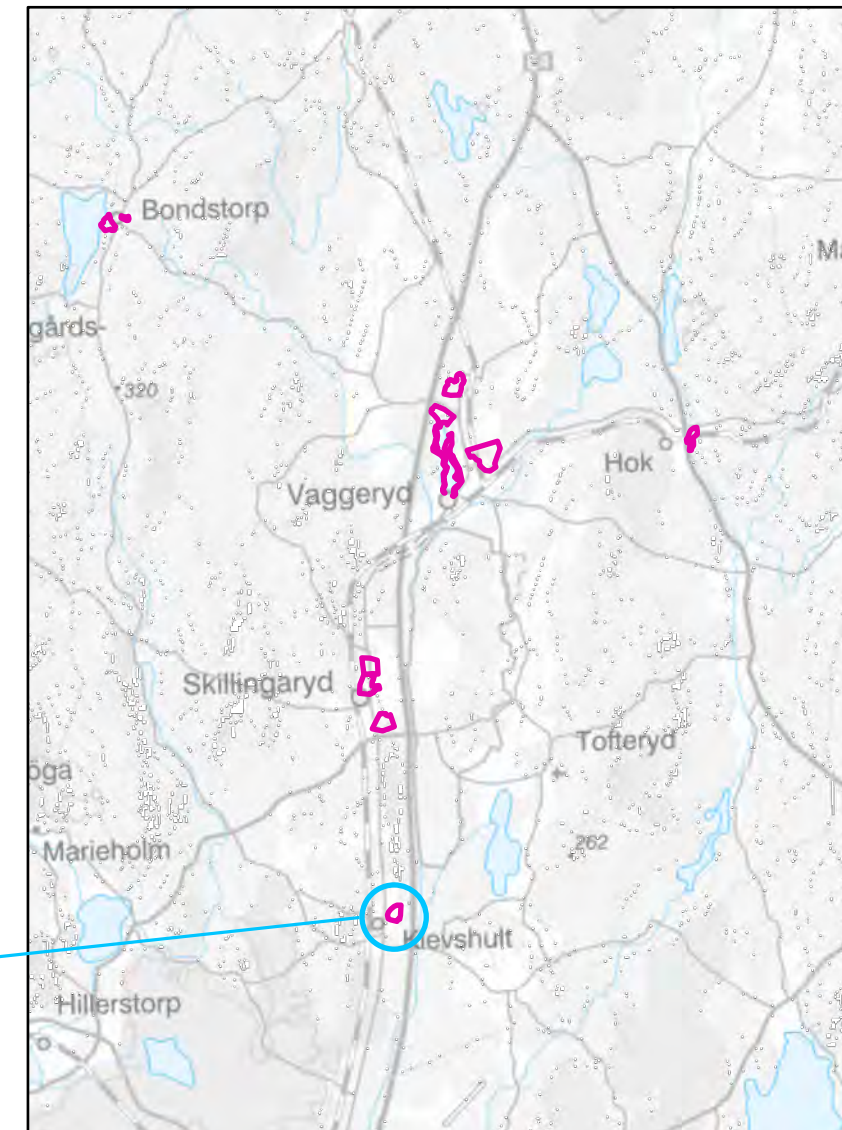
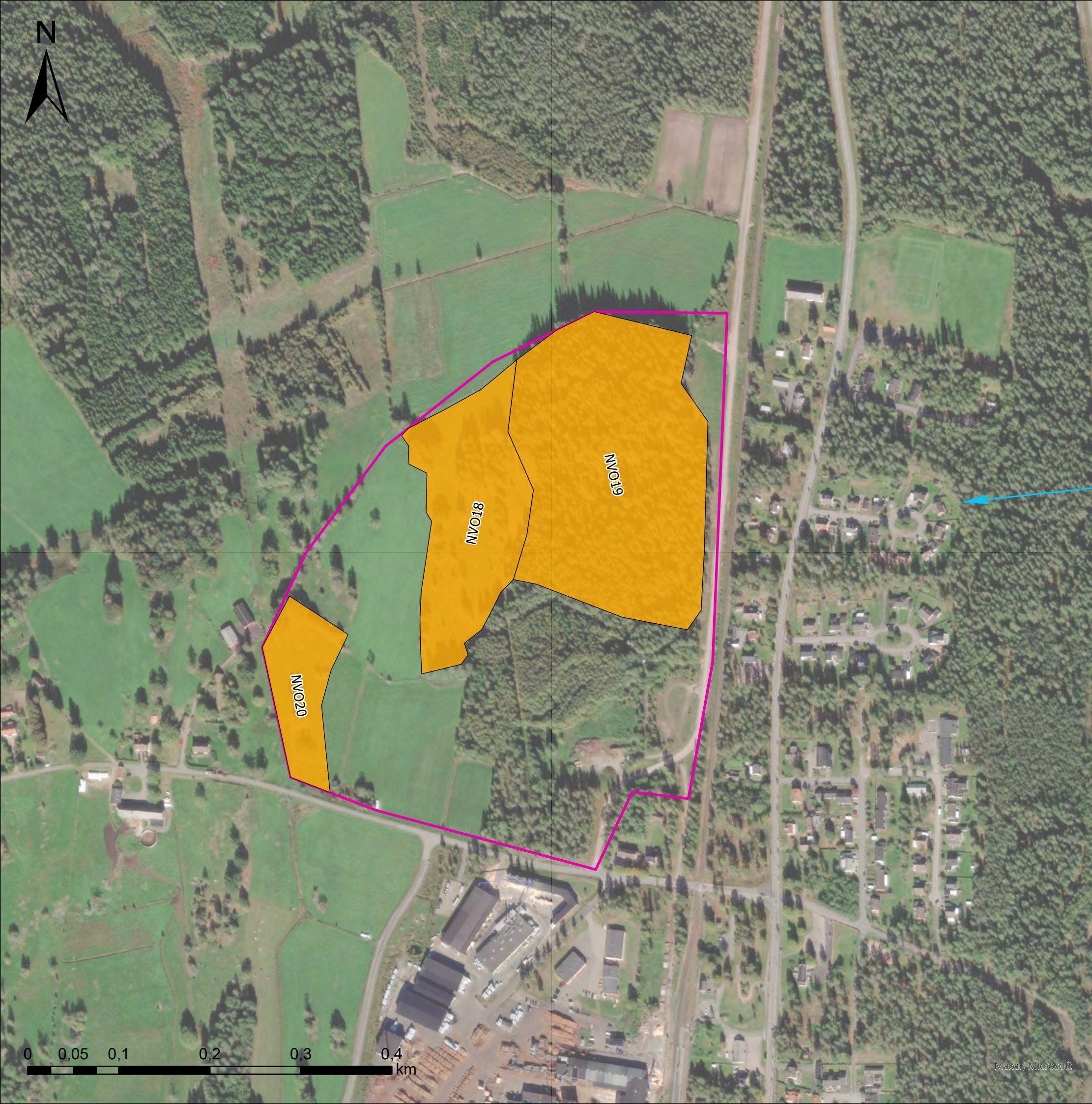
 Högt naturvärde

 Påtagligt naturvärde

 Högt naturvärde

 Påtagligt naturvärde

Naturvärdesobjekt	Områden söder om Hjortsjön
	Naturvårdsplan Vaggeryds kommun
KONSTRUKTÖR Mathilda Lundgren Lodetti	ANSVARIG Robert Björklind
ORT Linköping	DATUM 2021-07-05
BESTÄLLARE Vaggeryds kommun	UPPDRAGSNUMMER 310890
FORMAT SWEREF99 TM	SKALA 1:9 965



Teckenförklaring

 Inventeringsområde


Naturvärdesobjekt

 Högt naturvärde

 Påtagligt naturvärde

 Högt naturvärde

 Påtagligt naturvärde

Naturvärdesobjekt	Område längst söder ut
	Naturvårdsplan Vaggeryds kommun
KONSTRUKTÖR Mathilda Lundgren Lodetti	ANSVARIG Robert Björklind
ORT Linköping	DATUM 2021-07-05
BESTÄLLARE Vaggeryds kommun	UPPDRAGSNUMMER 310890
FORMAT SWEREF99 TM	SKALA 1:4 082

Bilaga 2. Nyckelfaktorer

Mosaikartad
landskap/bryn/busmark,
småskaligt landskap

Slåtterängar

Grova/gamla/hålträd/hamlade träd
i odlingslandskapet

Naturlig hydrologi/återkommande
översvämningar, opåverkad
hydrologi

Ursprungliga skogsmiljöer

Artrik betesmark

Beteshävd

Artrika vägkanter

Öppen högmosse

Bär/nöttillgång

Lövskog

Ogödslad
vall/ängsmark/betesmark, naturlig
näringsstatus

Bäckraviner

Fuktängar (strandängar)

Hävdade lövängar

Sumpskog

Bränd skog

Fisk och kräftfria småvatten

Gles skog Hävdade rikkärr

Kontinuitetsskog

Aktiv torvbildning

Blottad sand

Fisktillgång

Forsar och vattenfall

Fuktängar, slåttermark

Fuktängar, stora kärrområden

Intakta laggkärr

Markfuktighet

Naturliga, intakta svämplan

Ostördhet

Strömvattensträckor i mindre
vattendrag

Torräng

Bergbranter

Blockrika vattendragssträckor

Grunda, näringsrika vatten

Klen ved längs vattendrag,
sumpskog

Kulturved

Kvillområden

Ljusa tallskogar på sandig mark

Lugnflytande sträckor

Markstörning

Tallskog

Vasstillgång

Vattennivåreglering

Bilaga 3. Naturvårdsarter

Objekt NVO nr	Artgrupp	Art	Rödliste-kategori	Fågeldirektivet bilaga 1	Fridlyst, Artskydds-förordningens paragraf	Typisk art Natura 2000	Art och Habitat-direktivet	Trafikverket naturvårdsarter artrika vägkanter	Signalart skogs-styrelsen	Indikator-art TUVA	Indikator-art Ängslåtter Lst
1,19	Mossor	Långfliksmossa									
1,13,27	Kärlväxter	Revlummer			9		x				
3,5,19	Kärlväxter	Liljekonvalj				x					
3,5	Kärlväxter	Blåsippa			9	x					
7,8,10,14,16,18,19,21,29	Kärlväxter	Blåsuga				x		x	x	x	x
7,8,18	Kärlväxter	Stagg				x		x		x	x
7,8,18	Kärlväxter	Stor blålocka				x		x		x	x
7,8	Kärlväxter	Svinrot	NT			x		x		x	x
13,15,21,29	Kärlväxter	Missne				x			x		
7,8,14,17,19,20,21	Kärlväxter	Gökärt				x		x			x
7,8,14,17,18,19,20	Kärlväxter	Knippfryle				x		x			
14	Kärlväxter	Jungfrulin				x		x			x
14,20	Kärlväxter	Gullviva			9	x		x		x	x
14,18	Kärlväxter	Svartkämpar						x			
7,18,20	Kärlväxter	Mandelblomma						x			
7,8,18	Kärlväxter	vårbrodd						x			
7,21,	Kärlväxter	Daggkåpa						x			
7,14,18	Kärlväxter	Gråfibbla						x			
16,29	Kärlväxter	Gullpudra				x			x		
17	Kärlväxter	Backsippa	VU		8	x		x		x	x
18	Kärlväxter	Bockrot				x		x		x	x
7,	Kärlväxter	Blodrot						x		x	
7,8,17,18,19	Kärlväxter	Smultron						x			
17	Kärlväxter	Teveronika						x			
3	Insekter	Granbarkgnagare				x			x		

Objekt NVO nr	Artgrupp	Art	Rödliste-kategori	Fågeldirektivet bilaga 1	Fridlyst, Artskydds-förordningens paragraf	Typisk art Natura 2000	Art och Habitat-direktivet	Trafikverket naturvårdsarter artrika vägkanter	Signalart skogsstyrelsen	Indikator-art TUVA	Indikator-art Ängslåtter Lst
5	Fåglar	Spillkråka	NT	x	4	x					
16	Fåglar	Större hackspett			4						
4	Fåglar	Storlom		x	4	x					
16,28	Groddjur	Vanlig groda			6		x				